

# BNK MFI Plc.

គ្រឹះស្ថានមីក្រូហិរញ្ញវត្ថុ ប៊ីអេនខេស៊ី (ខេមបូឌា) ភីអិលស៊ី

## របាយការណ៍ប្រចាំឆ្នាំ ២០២៥



ប៊ីអេនខេស៊ី ជាដៃគូអាជីវកម្មដ៏ល្អបំផុតរបស់លោកអ្នក!

របាយការណ៍ប្រចាំឆ្នាំ  
**២០២៥**

# មាតិកា

## ០១ | ចំណាប់អារម្មណ៍ អគ្គនាយកប្រតិបត្តិ

### ០២ | អំពីក្រុមហ៊ុន

- ព័ត៌មានគ្រឹះស្ថាន
- ចក្ខុវិស័យ បេសកកម្ម គោលដៅយុទ្ធសាស្ត្រ
- ព្រឹត្តិការណ៍សំខាន់ៗ

### ០៥ | ការគ្រប់គ្រងហានិភ័យ

- ការប្រឆាំងការសម្អាតប្រាក់ និងហិរញ្ញប្បទានភេរវកម្ម
- គណៈកម្មការសវនកម្មផ្ទៃក្នុង
- គណៈកម្មការគ្រប់គ្រងហានិភ័យ

### ០៣ | ការគ្រប់គ្រង និងអភិបាលកិច្ច

- ភាគទុនិក
- ក្រុមប្រឹក្សាភិបាល
- គណៈគ្រប់គ្រងជាន់ខ្ពស់
- គណៈគ្រប់គ្រង
- រចនាសម្ព័ន្ធគ្រឹះស្ថាន

### ០៦ | ការគ្រប់គ្រង និងការអភិវឌ្ឍន៍ ធនធានមនុស្ស

- ការបណ្តុះបណ្តាលផ្ទៃក្នុង
- ការបណ្តុះបណ្តាលខាងក្រៅ
- វិញ្ញាបនបត្រការផ្តល់កម្ចីប្រកបដោយទំនួលខុសត្រូវ
- ការបណ្តុះធនធានមនុស្ស សម្រាប់ពេលអនាគត
- ពានរង្វាន់បុគ្គលិកឆ្នើម និងសាខា

### ០៤ | ប្រតិបត្តិការអាជីវកម្ម

- ផលិតផលឥណទាន
- ផលប៉ុន្តែឥណទាន
- ទម្រង់ស្នើសុំឥណទានតាមគេហទំព័រ
- ចំណាប់អារម្មណ៍អតិថិជន

### ០៧ | ទំនួលខុសត្រូវលើសង្គម

- ការចែករំលែកដីរីករាយ ឆ្នាំ២០២៥
- ការគាំទ្រវីរកងទ័ពជួរមុខនៅខេត្តព្រះវិហារ

### ០៨ | វិញ្ញាបនបត្រអនុលោមភាពសារពើពន្ធ

### ០៩ | សម្រង់របាយការណ៍ហិរញ្ញវត្ថុ

- របាយការណ៍របស់សវនករឯករាជ្យ
- របាយការណ៍ស្ថានភាពហិរញ្ញវត្ថុ
- របាយការណ៍ចំណូលពេញលេញ
- របាយការណ៍បម្រែបម្រួលមូលធន
- របាយការណ៍លំហូរសាច់ប្រាក់



# 09

## ចំណាប់អារម្មណ៍ អគ្គនាយកប្រតិបត្តិ



គោរពជូន អតិថិជន និងដៃគូអាជីវកម្មទាំងអស់!

ក្នុងនាមជាអគ្គនាយកប្រតិបត្តិរបស់ គ្រឹះស្ថានមីក្រូហិរញ្ញវត្ថុ ប៊ីអេសខេស៊ី (ខេមបូឌា) ភីអិលស៊ី ខ្ញុំបាទសូមថ្លែងអំណរគុណយ៉ាងជ្រាលជ្រៅចំពោះការជឿទុកចិត្ត និងការគាំទ្ររបស់លោកអ្នកនាពេលកន្លងមក។

នៅក្នុងឆ្នាំ ២០២៤ គឺជាឆ្នាំដែលសេដ្ឋកិច្ចពិភពលោកជួបប្រទះនូវបញ្ហាប្រឈមជាច្រើនពីសម្ពាធអតិផរណា និងការប្រែប្រួលគោលនយោបាយអន្តរជាតិ ដែលធ្វើឱ្យកំណើនសេដ្ឋកិច្ចមានសន្ទុះថយចុះ។ ទោះជាយ៉ាងណាក៏ដោយ ក្រោមការគ្រប់គ្រងហានិភ័យយ៉ាងម៉ត់ចត់ គ្រឹះស្ថានមីក្រូហិរញ្ញវត្ថុ ប៊ីអេសខេស៊ី (ខេមបូឌា) នៅតែអាចបន្តរក្សាបាននូវស្ថិរភាពប្រតិបត្តិការ និងការប្តេជ្ញាចិត្តយ៉ាងរឹងមាំចំពោះថ្នាក់វិស័យរបស់យើង។

យើងបន្តប្រកាន់ខ្ជាប់នូវយុទ្ធសាស្ត្រ “រីកចម្រើនប្រកបដោយគុណភាព និងនិរន្តរភាព” តាមរយៈ៖

- ពង្រឹងគុណភាពឥណទាន៖ បង្កើនការវាយតម្លៃយ៉ាងម៉ត់ចត់ ដើម្បីផលប្រយោជន៍អតិថិជន និងគ្រឹះស្ថាន។
- បរិក្ខេបកម្មឌីជីថល៖ ដាក់ឱ្យប្រើប្រាស់កម្មវិធីទូរស័ព្ទ និងប្រព័ន្ធស្នើស្នុំឥណទានតាមគេហទំព័រដើម្បីផ្តល់សេវាកម្មរហ័ស។
- សុខុមាលភាពសង្គម៖ រួមចំណែកអភិវឌ្ឍន៍សហគមន៍ និងការពារផលប្រយោជន៍អតិថិជនជាចម្បង។

ខ្ញុំបាទ សូមថ្លែងអំណរគុណយ៉ាងជ្រាលជ្រៅចំពោះ ធនាគារជាតិនៃកម្ពុជា ក្រុមប្រឹក្សាភិបាល ភាគទុនិក និងបុគ្គលិកគ្រប់ជាន់ថ្នាក់ចំពោះការលះបង់កន្លងមក។ ជាពិសេស សូមអរគុណដល់អតិថិជនដែលតែងតែជឿជាក់លើសេវាកម្មរបស់យើង។

យើងនឹងបន្តបោះជំហានទៅមុខក្នុងនាមជាដៃគូហិរញ្ញវត្ថុដែលមានគុណភាព និងទំនួលខុសត្រូវខ្ពស់បំផុត ដើម្បីសម្រេចឱ្យបាននូវពាក្យស្លោក៖ “គ្រឹះស្ថានមីក្រូហិរញ្ញវត្ថុ ប៊ីអេសខេស៊ី (ខេមបូឌា) ជាដៃគូអាជីវកម្មដ៏ល្អបំផុតរបស់អ្នក”។

# ០២ អំពីក្រុមហ៊ុន

## ព័ត៌មានគ្រឹះស្ថាន

គ្រឹះស្ថានមីក្រូហិរញ្ញវត្ថុ ប៊ីអេសខេស៊ី (ខេមបូឌា) ភីអិលស៊ី ដែលមានឈ្មោះដើមថា គ្រឹះស្ថានមីក្រូហិរញ្ញវត្ថុ ខេប៊ីអេសស៊ី (ខេមបូឌា) ភីអិលស៊ី គឺជាសាជីវកម្មទទួលខុសត្រូវមានកម្រិតដែលបានបង្កើតឡើង នៅថ្ងៃទី០៧ ខែមីនា ឆ្នាំ២០១៤ ហើយបានទទួលអាជ្ញាបណ្ណពីធនាគារជាតិនៃកម្ពុជា នៅថ្ងៃទី០៧ ខែឧសភា ឆ្នាំ២០១៥។ គ្រឹះស្ថានទទួលការវិនិយោគ ១០០% ពីក្រុមហ៊ុនមេ BNK Capital Co.,Ltd. មានមូលដ្ឋាននៅ ទីក្រុងប៊ូសាននៃសាធារណរដ្ឋកូរ៉េ មានដើមទុនចំនួន ២០ លាន ដុល្លារសហរដ្ឋអាមេរិក។ គោលបំណងចម្បងរបស់គ្រឹះស្ថានគឺផ្តល់សេវាហិរញ្ញវត្ថុដ៏ល្អបំផុតជូនប្រជាជនកម្ពុជាប្រកបដោយទំនួលខុសត្រូវនិងតម្លាភាព។

លើសពីនេះទៅទៀតគ្រឹះស្ថានមានគោលដៅហិរញ្ញវត្ថុចំណែកយ៉ាងសកម្មក្នុងការអភិវឌ្ឍន៍សេដ្ឋកិច្ចកម្ពុជាតាមរយៈការសម្របសម្រួលផ្នែកហិរញ្ញវត្ថុនិងការរួមចំណែកក្នុងសង្គម ក៏ដូចជាផ្តល់នូវឱកាសការងារជូនដល់និយោជិតដែលមានបំណងចង់អភិវឌ្ឍន៍សមត្ថភាព និងជំនាញឲ្យចូលរួមបម្រើការងារក្នុងគ្រឹះស្ថាន ដើម្បីភាពរីកចម្រើននាពេលអនាគត។



## ទស្សនវិស័យ

ផ្តល់សេវាកម្មហិរញ្ញវត្ថុល្អឈានមុខគេដល់ប្រជាជនកម្ពុជាឱ្យមានការរីកចម្រើនប្រកបដោយនិរន្តរភាព។

## បេសកកម្ម

លើកស្ទួយកម្រិតជីវភាពរបស់ប្រជាពលរដ្ឋក្នុងប្រទេសកម្ពុជា ពង្រឹងតម្លៃរបស់អតិថិជន បុគ្គលិក ម្ចាស់ភាគហ៊ុន និងសង្គមជាតិ តាមរយៈការផ្តល់នូវសេវាកម្មហិរញ្ញវត្ថុ ដ៏ល្អបំផុត។

## គោលដៅយុទ្ធសាស្ត្រ

- បង្កើនសុចរិតភាព និងប្រាក់ចំណេញ
- បង្កើតផលិតផលដែលច្បាស់លាស់ និងពង្រីកតំបន់ទីផ្សារ
- បង្កើនគុណភាពនៃទ្រព្យសកម្ម ដោយពង្រឹងការគ្រប់គ្រងហានិភ័យ

# ព្រឹត្តិការណ៍សំខាន់ៗ



# ០៣

## ការគ្រប់គ្រង និងអភិបាលកិច្ច

### ភាគទុនិក

គ្រឹះស្ថានមីក្រូហិរញ្ញវត្ថុ ប៊ីអេនខេស៊ី (ខេមបូឌា) ភីអិលស៊ី គឺជាបុត្រសម្ព័ន្ធសំខាន់របស់ BNK Capital Co, Ltd. និងជាផ្នែកមួយនៃ BNK Financial Group ជាក្រុមហ៊ុនឈានមុខគេនៅសាធារណរដ្ឋកូរ៉េ (ម្ចាស់ភាគទុនិកនៃធនាគារ Busan Bank និង Kyung Nam Bank)។ ជាមួយនឹងគ្រឹះដីរឹងមាំដែលមានទ្រព្យសកម្មសរុបលើសពី ៩ ពាន់លានដុល្លារសហរដ្ឋអាមេរិក និងបណ្តាញប្រតិបត្តិការ នៅក្នុងប្រទេសចំនួន ៦ ទូទាំងតំបន់អាស៊ីអាគ្នេយ៍ និងអាស៊ីកណ្តាល BNK Capital Co, Ltd. ផ្តល់ជូននូវដំណោះស្រាយហិរញ្ញវត្ថុដ៏ទូលំទូលាយ រួមមាន ឥណទានរថយន្ត ឥណទានបុគ្គល និងហិរញ្ញប្បទានសាជីវកម្ម។ តាមរយៈការរួមបញ្ចូលគ្នារវាង នវានុវត្តន៍ឌីជីថល និង ក្រមសីលធម៌វិជ្ជាជីវៈខ្ពស់ យើងប្តេជ្ញាចិត្តយ៉ាងមុតមាំក្នុងការផ្តល់នូវសេវាកម្មប្រកបដោយតម្លាភាព និងទំនួលខុសត្រូវ ដើម្បីក្លាយជាដៃគូអាជីវកម្មដ៏ល្អបំផុតសម្រាប់អតិថិជន និងសហគមន៍កម្ពុជា។



**Mr. OH SEONGHO**  
ប្រធានក្រុមប្រឹក្សាភិបាល

### ក្រុមប្រឹក្សាភិបាល



**Mr. CHOI WONTAIK**  
សមាជិកក្រុមប្រឹក្សាភិបាល



**Mr. MOON SUNGJIN**  
សមាជិកក្រុមប្រឹក្សាភិបាល



**Mr. LEE SUKYEOP**  
សមាជិកក្រុមប្រឹក្សាភិបាល

# គណៈគ្រប់គ្រងជាន់ខ្ពស់



**Mr. MOON SUNGJIN**  
អគ្គនាយកប្រតិបត្តិ



**Mr. JANG HYUNSEOK**  
អគ្គនាយករង

លោក MOON SUNGJIN បានចូលកាន់តំណែងជាអគ្គនាយកប្រតិបត្តិ គ្រឹះស្ថានមីក្រូហិរញ្ញវត្ថុ ប៊ីអេសខេស៊ី (ខេមបូឌា) ភីអិលស៊ី ចាប់តាំងពីខែមករា ឆ្នាំ២០២៤។ លោកគឺជាថ្នាក់ដឹកនាំ ដែលមានបទពិសោធន៍ការងារក្នុងក្រុមហ៊ុន BNK Capital ចាប់តាំងពីឆ្នាំ២០១២ ដោយបានឆ្លងកាត់តំណែងសំខាន់ៗ ជាច្រើនរួមមាន ប្រធានក្រុមវាយតម្លៃឥណទាន និងប្រធានក្រុមប្រឆាំងការក្លែងបន្លំហិរញ្ញវត្ថុ។ ជាពិសេសលោកធ្លាប់បានកាន់តំណែងជាអគ្គនាយកគ្រប់គ្រង នៅគ្រឹះស្ថានមីក្រូហិរញ្ញវត្ថុ ប៊ីអេសខេស៊ី (ខេមបូឌា) ក្នុងចន្លោះឆ្នាំ២០១៦ ដល់ ២០១៨ ដែលបទពិសោធន៍នេះបានធ្វើឱ្យ លោកមានការយល់ដឹងយ៉ាងស៊ីជម្រៅអំពីបរិបទទីផ្សារហិរញ្ញវត្ថុ នៅក្នុងប្រទេសកម្ពុជា។ មុនពេលវិលត្រឡប់មកដឹកនាំប្រតិបត្តិការនៅកម្ពុជាជាថ្មី លោកបានទទួលបន្ទុកជា ប្រធានក្រុមការពារអតិថិជននៅការិយាល័យកណ្តាលក្នុងក្រុមហ៊ុន BNK Capital។ ក្រោមការដឹកនាំរបស់លោក បានផ្សារភ្ជាប់បទពិសោធន៍គ្រប់គ្រងហានិភ័យអន្តរជាតិ ជាមួយនឹងយុទ្ធសាស្ត្រពង្រីកខ្លួនក្នុងទីផ្សារក្នុងស្រុកដើម្បីជំរុញកំណើនប្រកបដោយចីរភាព។

លោក JANG HYUNSEOK បានចូលកាន់តំណែងជាអគ្គនាយករង គ្រឹះស្ថានមីក្រូហិរញ្ញវត្ថុ ប៊ីអេសខេស៊ី (ខេមបូឌា) ភីអិលស៊ី ចាប់តាំងពីខែមករា ឆ្នាំ២០២៣ ដោយនាំមកនូវបទពិសោធន៍ជាង ១០ឆ្នាំ ក្នុងវិស័យហិរញ្ញវត្ថុនៃសាធារណរដ្ឋកូរ៉េ។ លោកបានបញ្ចប់ការសិក្សាថ្នាក់បរិញ្ញាបត្រផ្នែកពាណិជ្ជកម្មអន្តរជាតិពីសាកលវិទ្យាល័យ Dong-A ក្នុងឆ្នាំ២០០៦។ មុនពេលចូលរួមជាមួយគ្រឹះស្ថានលោកមានប្រវត្តិការងារដ៏លេចធ្លោជាច្រើន ដោយបានបម្រើការងារជាសមាជិកស្នូលនៃក្រុមគម្រោងហិរញ្ញវត្ថុនៅធនាគារ Heung-Kook Saving Bank អស់រយៈពេល ៦ ឆ្នាំ។ លោកបានចូលរួមជាមួយក្រុមហ៊ុន BNK Capital ក្នុងឆ្នាំ ២០១៤ ហើយផ្អែកលើសមិទ្ធផលការងារដ៏ឆ្នើម លោកត្រូវបានគណៈគ្រប់គ្រងផ្តល់ទំនុកចិត្តឱ្យឡើងកាន់តំណែងជាបន្តបន្ទាប់រួមមាន៖

- សមាជិកក្រុមផែនការយុទ្ធសាស្ត្រ ប្រធានក្រុមគម្រោងហិរញ្ញវត្ថុ និងប្រធានក្រុមរៀបចំផែនការហិរញ្ញវត្ថុ។
- ជាមួយនឹង ចំណេះដឹងទូលំទូលាយផ្នែករៀបចំផែនការយុទ្ធសាស្ត្រ និងការគ្រប់គ្រងហិរញ្ញវត្ថុដ៏ស៊ីជម្រៅ លោកគឺជាកម្លាំងចលករយ៉ាងសំខាន់ក្នុងការជំរុញប្រសិទ្ធភាពការងារ នៃរចនាសម្ព័ន្ធហិរញ្ញវត្ថុ និងប្រតិបត្តិការរបស់គ្រឹះស្ថានឱ្យកាន់តែមានភាពរឹងមាំ។

## គណៈគ្រប់គ្រង



**កញ្ញា ពៅ សាឡឹម**  
ប្រធាននាយកដ្ឋានផែនការ



**លោក អ៊ុន រតនៈ**  
ប្រធាននាយកដ្ឋានចរន្តមនុស្ស និងរដ្ឋបាល

កញ្ញា ពៅ សាឡឹម មានមុខតំណែងជាប្រធាននាយកដ្ឋានផែនការ នៅក្នុងគ្រឹះស្ថានកញ្ញាបានចូលបម្រើការងារនៅក្នុង ខែមករា ឆ្នាំ២០១៦ ជាជំនួយការអគ្គនាយកប្រតិបត្តិ។ កញ្ញាក៏ធ្លាប់ចូលរួមក្នុងគម្រោងសិក្សាស្រាវជ្រាវ និងវិភាគជាច្រើនលើផ្នែកអភិវឌ្ឍន៍សង្គម និងសេដ្ឋកិច្ចនៅសាកលវិទ្យាល័យសាធារណរដ្ឋកូរ៉េ មុនត្រឡប់មកប្រទេសកម្ពុជាវិញ។ កញ្ញា ពៅ សាឡឹម បានបញ្ចប់ថ្នាក់បរិញ្ញាបត្រជាន់ខ្ពស់ ជំនាញ រដ្ឋបាលសាធារណៈ នៅក្នុងឆ្នាំ២០១៤ និងបានបញ្ចប់ថ្នាក់បរិញ្ញាបត្រចំនួនពីរ ផ្នែកសេដ្ឋកិច្ច និងផ្នែករដ្ឋបាលសាធារណៈនៅសាកលវិទ្យាល័យស្រ្តី Ewha ក្នុងសាធារណរដ្ឋកូរ៉េ នៅក្នុងឆ្នាំ២០១១។

លោក អ៊ុន រតនៈ មានមុខតំណែងជាប្រធាននាយកដ្ឋានធនធានមនុស្សនិងរដ្ឋបាល លោកបានចូលបម្រើការងារនៅគ្រឹះស្ថាន នៅខែមិថុនា ឆ្នាំ២០១៦។ មុនការចាប់អារម័យនៅ គ្រឹះស្ថាន លោកធ្លាប់ធ្វើជាប្រធាននាយកដ្ឋានរដ្ឋបាល និងហិរញ្ញវត្ថុ ជាជំនួយការប្រធានគម្រោងនៅក្រុមហ៊ុនសាងសង់អស់រយៈពេល៣ឆ្នាំ។

លោក អ៊ុន រតនៈ បញ្ចប់ថ្នាក់បរិញ្ញាបត្រជាន់ខ្ពស់ជំនាញគ្រប់គ្រងធុរៈកិច្ចពីសាកលវិទ្យាល័យវៀលប្រាយ នៅក្នុងខែមីនា ឆ្នាំ២០១៥។ ក្នុងឆ្នាំ២០១២ លោកបានបញ្ចប់ថ្នាក់បរិញ្ញាបត្រចំនួនពីរក្នុងពេលតែមួយគឺទីមួយ ផ្នែក អន្តរវប្បធម៌ ទីពីរផ្នែកអក្សរសាស្ត្រភាសាអង់គ្លេសពីសាកលវិទ្យាល័យ KOSIN នៅទីក្រុងប៊ូសានសាធារណរដ្ឋកូរ៉េ។ លើសពីនេះលោកបានសិក្សាវគ្គបណ្តុះបណ្តាលជំនាញបច្ចេកទេសវិជ្ជាជីវៈស្តីពីអ្នកជំនាញគ្រប់គ្រងធនធានមនុស្ស ការប្រកាសអាករលើតម្លៃបន្ថែមតាមវិធីគិតអាករជំនួស (Reverse Charge) និងការប្រើប្រាស់សេវាកម្មអេឡិចត្រូនិកពន្ធដារ អ្នកជំនាញគ្រប់គ្រងគម្រោងដំណើរការគ្រប់គ្រងលទ្ធផលការងារ ប្រកបដោយប្រសិទ្ធិភាពគោលការណ៍ និងអត្ថប្រយោជន៍ សមាជិក ប. ស. ស. លើប្រាក់សោធនវិវត្តន៍ គ្រប់គ្រងការទូទាត់ប្រាក់ឈ្នួល និង ទូទាត់ពន្ធដារកម្ពុជាការគិតអត្ថប្រយោជន៍បុគ្គលិកក្នុងវិស័យធនាគារនិងហិរញ្ញវត្ថុឌីជីថល វេសបៀប រក្សាបុគ្គលិកធនធានមនុស្ស និងការប្រតិបត្តិតាមក្នុងវិស័យហិរញ្ញវត្ថុការគ្រប់គ្រងធនធានមនុស្សសម្រាប់ អ្នកគ្រប់គ្រងជួរមុខច្បាប់ស្តីពីការងារ និងការប្រតិបត្តិតាមច្បាប់ការសរសេរគោលនយោបាយ និងគោលការណ៍គ្រប់គ្រងធនធានមនុស្សការគ្រប់គ្រងលទ្ធផលការងារ និយោជិត និងភាពជាអ្នកដឹកនាំការគ្រប់គ្រងរដ្ឋបាល និងគ្រប់គ្រងការិយាល័យ-ល-។



**លោក អេង ភ័ក្រ្ត**  
ប្រធាននាយកដ្ឋានហិរញ្ញវត្ថុ



**ស ចាតុលា**  
ប្រធាននាយកដ្ឋានតំណាង

លោក អេង ភ័ក្រ្ត បានចូលបម្រើការងារនៅក្នុងគ្រឹះស្ថានក្នុងខែសីហា ឆ្នាំ២០១៩ មុខតំណែងជាប្រធាននាយកដ្ឋានហិរញ្ញវត្ថុ លោកមានបទពិសោធន៍ការងារ ក្នុងវិស័យមីក្រូហិរញ្ញវត្ថុរយៈពេលលើស ១៨ឆ្នាំ។ មុនចាប់អារម្មណ៍ការងារជាមួយ គ្រឹះស្ថាន លោកធ្លាប់ធ្វើការនៅគ្រឹះស្ថានមីក្រូហិរញ្ញវត្ថុទទួលប្រាក់បញ្ញើនិងក្រុមហ៊ុនអន្តរជាតិក្នុងមុខតំណែងជាច្រើនដូចជា សវនករផ្ទៃក្នុងគណនេយ្យករជាន់ខ្ពស់ គណនេយ្យករគ្រប់គ្រងជាន់ខ្ពស់ ប្រធានត្រួតពិនិត្យហិរញ្ញវត្ថុប្រធានវិភាគអាជីវកម្ម ប្រធានរៀបចំផែនការថវិកាប្រធាននាយកដ្ឋានហិរញ្ញវត្ថុ និងរដ្ឋបាលហើយលោកក៏មានបទពិសោធន៍ ក្នុងការប្តូរប្រព័ន្ធធនាគារស្នូលការធ្វើឲ្យកាន់តែប្រសើរនូវប្រព័ន្ធការងារ និងជាគ្រូបង្រៀនសាកលវិទ្យាល័យរយៈពេលប្រាំមួយឆ្នាំមុខវិជ្ជាគណនេយ្យ និងសវនកម្មផងដែរ។ លោកបានបញ្ចប់ថ្នាក់បរិញ្ញាបត្រជាន់ខ្ពស់ ជំនាញគ្រប់គ្រងហិរញ្ញវត្ថុពីសាកលវិទ្យាល័យនីតិសាស្ត្រ និងវិទ្យាសាស្ត្រសេដ្ឋកិច្ច នៅក្នុងឆ្នាំ២០១១ និងបញ្ចប់ថ្នាក់បរិញ្ញាបត្រហិរញ្ញវត្ថុ និងគណនេយ្យប្រាមទាំងថ្នាក់បរិញ្ញាបត្រអក្សរសាស្ត្រតាសារអង់គ្លេសពី សាកលវិទ្យាល័យជាតិគ្រប់គ្រង សាកលវិទ្យាល័យនីតិសាស្ត្រ និងកំពុងបន្តការសិក្សាជំនាញគណនេយ្យករអាជីវកម្ម ក្រៅពីនេះលោកបានសិក្សាវគ្គបណ្តុះបណ្តាលជំនាញបច្ចេកទេសវិជ្ជាជីវៈស្តីពីការវិភាគសុចនាករប្រតិបត្តិហិរញ្ញវត្ថុការគ្រប់គ្រងទ្រព្យសកម្ម និងបំណុលការគ្រប់គ្រងហានិភ័យរបាយការណ៍តុល្យការការបង្ហាញហានិភ័យតំណាងស្តង់ដាររបាយការណ៍ហិរញ្ញវត្ថុអន្តរជាតិកម្ពុជា និងស្តង់ដាររបាយការណ៍ហិរញ្ញវត្ថុអន្តរជាតិកម្ពុជាសម្រាប់សហគ្រាសធុនតូចនិងមធ្យមប្រព័ន្ធធនាគារកម្ពុជាប្រព័ន្ធត្រួតពិនិត្យផ្ទៃក្នុងការគ្រប់គ្រងហានិភ័យកម្មវិធីអភិវឌ្ឍន៍អ្នកគ្រប់គ្រងភាពជាអ្នកដឹកនាំ។

លោក ស ចាតុលា បានចាប់ផ្តើមចូលបម្រើការងារនៅគ្រឹះស្ថានក្នុងខែកុម្ភៈ ឆ្នាំ២០២៥។ លោកមានបទពិសោធន៍ជាង ១៩ឆ្នាំ ក្នុងវិស័យមីក្រូហិរញ្ញវត្ថុ លោកធ្លាប់ជាមន្ត្រីតំណាង ប្រធានសាខាស្រុក អនុប្រធានសាខាខេត្ត នាយកភូមិភាគ ជាមួយគ្រឹះស្ថានមីក្រូហិរញ្ញវត្ថុ ជាច្រើនកន្លែង និងប្រធានគ្រប់គ្រងផ្នែកគាំទ្រសាខា ជាមួយធនាគារឯកទេសមួយកន្លែង ក្នុងប្រទេសកម្ពុជា ហើយក៏ធ្លាប់ជា គ្រូបឋមសិក្សា។ លោក ស ចាតុលា បានសិក្សាបញ្ចប់ថ្នាក់បរិញ្ញាបត្រ ផ្នែកធនាគារ និងហិរញ្ញវត្ថុ នៃសាកលវិទ្យាល័យ រៀលប្រាយ ឆ្នាំ២០១០ ហើយលោក បានចូលរួមវគ្គបណ្តុះបណ្តាលផ្សេងៗ ទៀតដូចជា ការអភិវឌ្ឍខ្លួនជាអ្នកគ្រប់គ្រង និងដឹកនាំ ជំនាញក្នុងការដោះស្រាយបញ្ហាមានប្រសិទ្ធភាពជំនាញក្នុងការទំនាក់ទំនង និងគរុកោសល្យគ្រូបឋមសិក្សាជាដើម។

# គណៈគ្រប់គ្រង



**លោក ស៊ិន សុខនាង**  
ប្រធាននាយកដ្ឋានវិភាគឥណទាន

លោក ស៊ិន សុខនាង បានចូលបម្រើការងារ នៅក្នុង គ្រឹះស្ថានក្នុង ខែធ្នូ ឆ្នាំ២០២២ លោកមានបទពិសោធន៍ ជាង១៥ឆ្នាំ ក្នុងវិស័យមីក្រូហិរញ្ញវត្ថុ។ លោកធ្លាប់ជាមន្ត្រី ឥណទានមន្ត្រីឥណទានជាន់ខ្ពស់ ប្រធានតំបន់ នាយក សាខានាយកភូមិភាគ និង នាយករងនាយកដ្ឋានគ្រប់ គ្រងសាខាជាមួយនឹងគ្រឹះស្ថានមីក្រូហិរញ្ញវត្ថុមួយកន្លែង នៅក្នុងប្រទេសកម្ពុជា។ លោក ស៊ិន សុខនាង ក៏បាន បញ្ឈប់ថ្នាក់ អនុបណ្ឌិតផ្នែកហិរញ្ញវត្ថុ នៅសាកលវិទ្យាល័យជាតិគ្រប់គ្រងនៅឆ្នាំ២០១២ និងបរិញ្ញាបត្រកសិកម្ម នៅសាកលវិទ្យាល័យវេទមហាបុស្សីខេត្តព្រៃវែង នៅ ឆ្នាំ២០០៤។

លោកក៏បានចូលរួមវគ្គបណ្តុះបណ្តាលផ្សេងៗទៀតដូចជា ការអភិវឌ្ឍន៍ខ្លួនជាអ្នកដឹកនាំគ្រូបង្ហាត់ ការការពារគ្រប់ គ្រងឥណទានយឺតយ៉ាវ និងការនិយាយជាសាធារណៈជាដើម។



**លោក ហ៊ិប ចំបឺន**  
ប្រធាននាយកដ្ឋានដោះស្រាយបំណុល

លោក ហ៊ិប ចំបឺន បានចាប់ផ្តើមចូលបម្រើការងារ នៅគ្រឹះស្ថាន ក្នុងខែមិថុនា ឆ្នាំ២០២៣ លោកមាន បទពិសោធន៍ជាង ១០ឆ្នាំ ក្នុងវិស័យមីក្រូហិរញ្ញវត្ថុ។ លោកធ្លាប់ជាមន្ត្រីឥណទានមន្ត្រីឥណទានជាន់ខ្ពស់ មន្ត្រីស្តារបំណុលជាន់ខ្ពស់ អនុប្រធានសាខា ប្រធាន សាខាជាមួយគ្រឹះស្ថានមីក្រូហិរញ្ញវត្ថុ មួយកន្លែងនៅ ក្នុងប្រទេសកម្ពុជា។

លោកបានបញ្ឈប់ថ្នាក់បរិញ្ញាបត្រផ្នែកគណនេយ្យនៅ សាកលវិទ្យាល័យជាស៊ីមកំចាយមារ ខេត្តព្រៃវែង នៅ ឆ្នាំ២០១៦។ លោកក៏បានចូលរួមវគ្គបណ្តុះបណ្តាល ផ្សេងៗ ទៀតដូចជាការអភិវឌ្ឍន៍ខ្លួន ជាអ្នកដឹកនាំគ្រូ បង្ហាត់ការការពារនិងគ្រប់គ្រងឥណទានយឺតយ៉ាវ និងការនិយាយជាសាធារណៈជាដើម។



**លោក អាន សុខខាក់**  
ប្រធាននាយកដ្ឋានព័ត៌មានវិទ្យា



**លោក ឿន វិទ្ធា**  
ប្រធាននាយកដ្ឋានសវនកម្មផ្ទៃក្នុង

លោក អាន សុខខាក់ បានចូលបម្រើការងារ នៅក្នុង គ្រឹះស្ថានក្នុងខែមេសា ឆ្នាំ២០១៥ មុនចូលបម្រើការ ជាមួយគ្រឹះស្ថាន លោកធ្លាប់ជាមន្ត្រីគ្រប់គ្រង Database នៅគ្រឹះស្ថានមួយរយៈពេល២ឆ្នាំ ជាអ្នក អភិវឌ្ឍន៍ កម្មវិធីកុំព្យូទ័រ ក្នុងក្រុមហ៊ុនមួយ រយៈពេល ២ឆ្នាំ។ លោកក៏ធ្លាប់ជាបុគ្គលិកផ្នែក សម្របសម្រួល ព័ត៌មានវិទ្យានៅសាលាអន្តរជាតិមួយរយៈពេល១ឆ្នាំ និងជាគ្រូបង្រៀនអភិវឌ្ឍន៍កម្មវិធីកុំព្យូទ័រផងដែរ។ លោកបានបញ្ចប់ការសិក្សាថ្នាក់បរិញ្ញាបត្រជំនាញ វិស្វកម្ម និងបច្ចេកទេសកុំព្យូទ័រនៅសាកលវិទ្យាល័យ ភូមិន្ទភ្នំពេញ ក្នុងឆ្នាំ២០០៩។ លោកបានចូលរួមវគ្គ បណ្តុះបណ្តាលជំនាញបច្ចេកវិទ្យាជាច្រើនផ្នែកដូចជា C-Programming, C++, Java, C#, VB.net, PHP, MySQL, SQL Server, Database Management System និង IT ។

លោក ឿន វិទ្ធា បានចូលបម្រើការងារនៅគ្រឹះស្ថាននៅខែ ឧសភា ឆ្នាំ២០១៩។ លោកចាប់ផ្តើមអាជីពជាសវនករផ្ទៃក្នុង នៅវិស័យធនាគារនិងហិរញ្ញវត្ថុអស់រយៈពេលជាង ១៣ឆ្នាំ។ មុនបម្រើការងារនៅគ្រឹះស្ថាន លោកធ្លាប់ជាសវនករផ្ទៃក្នុង នៅ គ្រឹះស្ថានមីក្រូហិរញ្ញវត្ថុមួយកន្លែងរយៈពេល៥ឆ្នាំ និង សវនករផ្ទៃក្នុងជាន់ខ្ពស់នៅគ្រឹះស្ថានមីក្រូហិរញ្ញវត្ថុទទួល ប្រាក់បញ្ញើរយៈពេល ៥ឆ្នាំ។ លោកបានបញ្ចប់ការសិក្សាថ្នាក់ បរិញ្ញាបត្រជំនាញគណនេយ្យនៅ សាកលវិទ្យាល័យនីវតុន ក្នុងឆ្នាំ២០០៩ និងកំពុងបន្តថ្នាក់អនុបណ្ឌិតជំនាញ នីតិ ឯកជននៅពុទ្ធិកសាកលវិទ្យាល័យព្រះសីហមុនីរាជា។ ដើម្បី បំពេញបន្ថែមនូវចំណេះដឹងផ្នែក សវនកម្មលោកបានចូលរួម វគ្គសិក្សាខ្លីជាច្រើន ដូចជាការត្រួតពិនិត្យផ្ទៃក្នុង និងការការ ពារហានិភ័យ នៃការក្លែងបន្លំ ច្បាប់ពន្ធដារកម្ពុជាការគ្រប់ គ្រងសវនកម្មផ្ទៃក្នុងច្បាប់កិច្ចសន្យានិងកិច្ចព្រមព្រៀងប្រាក់ កម្ចីក្នុងប្រតិបត្តិការហិរញ្ញវត្ថុ និងមូលដ្ឋានគ្រឹះនៃសវនកម្ម ផ្ទៃក្នុងនិងទទួលបានវិញ្ញាបនបត្រថ្នាក់សវនកម្មជាន់ខ្ពស់ ទទួលស្គាល់ពី IFC នៅវិទ្យាស្ថានធនាគារ និងហិរញ្ញវត្ថុ។

# គណៈគ្រប់គ្រង



**កញ្ញា សៀ ណែឡេង**  
ប្រធាននាយកដ្ឋានប្រតិបត្តិកិច្ចការ



**លោក ជា រណ្ណារិទ្ធ**  
ប្រធាននាយកដ្ឋានគ្រប់គ្រងហានិភ័យ

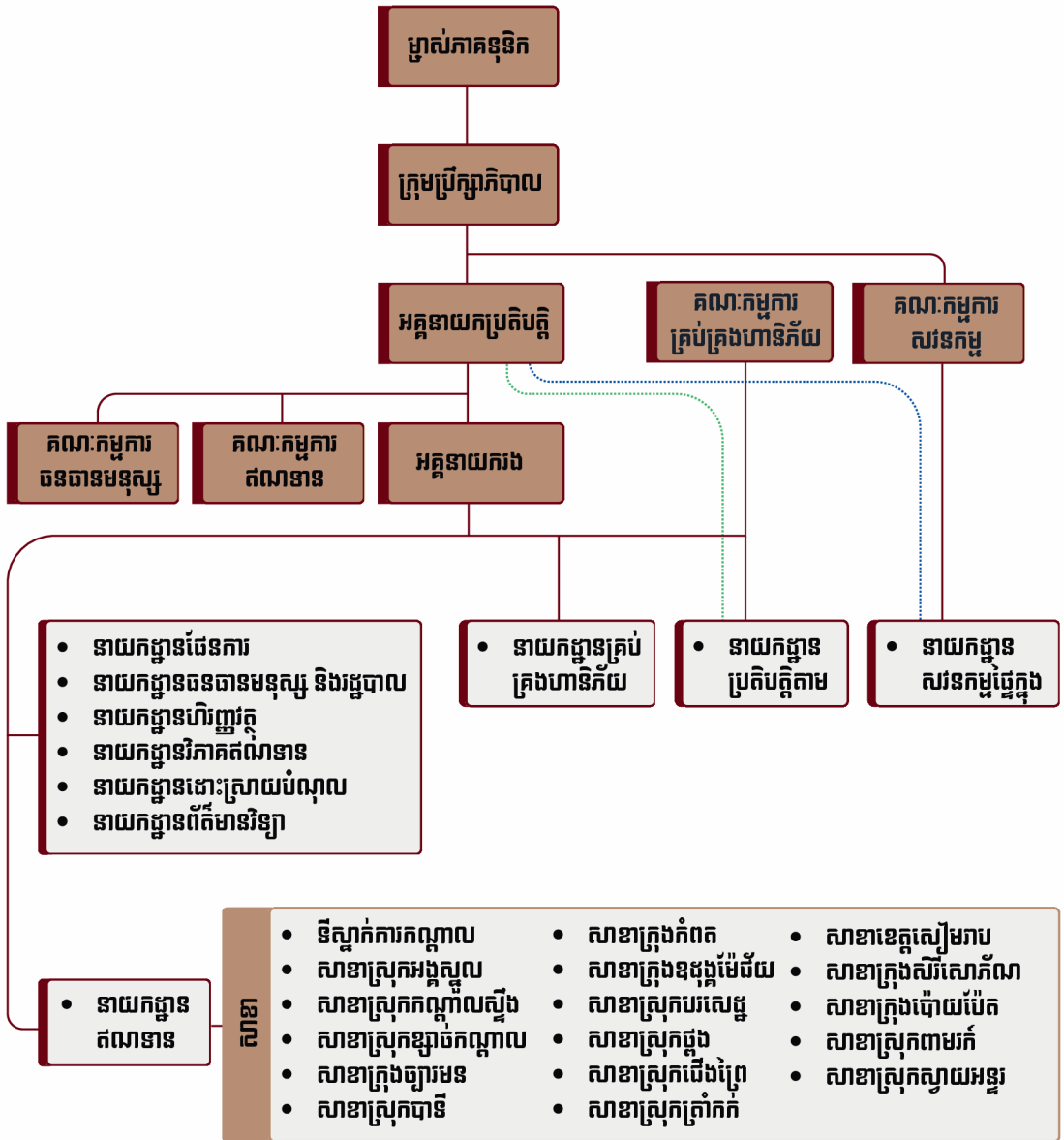
កញ្ញា សៀ ណែឡេង បានចូលបម្រើការងារ នៅក្នុងគ្រឹះស្ថានក្នុងខែមករា ឆ្នាំ២០១៤ ក្នុងមុខដំណែងជាប្រធាននាយកដ្ឋាន ប្រតិបត្តិកិច្ចការ មុនពេលចាប់ផ្តើមអាជីពនៅគ្រឹះស្ថានកញ្ញា ធ្លាប់បម្រើការងារជាជំនួយការមេធាវី និងជាមន្ត្រីប្រតិបត្តិកិច្ចការនៅគ្រឹះស្ថានហើយកញ្ញាក៏ធ្លាប់ជាអ្នកប្រឹក្សា និងស្រាវជ្រាវផ្នែកច្បាប់។ កញ្ញាត្រូវបានទទួលស្គាល់ជាផ្លូវការពីធនាគារជាតិនៃកម្ពុជានិងអង្គការស៊ើបការណ៍ហិរញ្ញវត្ថុកម្ពុជា ក្នុងមុខងារជាមន្ត្រីប្រតិបត្តិកិច្ចការ។ កញ្ញា សៀ ណែឡេង បានបញ្ចប់ការសិក្សាថ្នាក់បរិញ្ញាបត្រផ្នែកនីតិសាស្ត្រពីសាកលវិទ្យាល័យភូមិន្ទនីតិសាស្ត្រ និងវិទ្យាសាស្ត្រសេដ្ឋកិច្ច ក្នុងឆ្នាំ២០១៧ និងក៏បានបញ្ចប់ថ្នាក់អនុបណ្ឌិតជំនាញនីតិវិធាននៅពុទ្ធិកសាកលវិទ្យាល័យព្រះសីហមុនីរាជា និងថ្នាក់តារាសាស្ត្រអង់គ្លេសទូទៅពីសាកលវិទ្យាល័យបញ្ញាស្រុកម្ពុជាផងដែរ។

ក្រៅពីនេះកញ្ញាបានបញ្ចប់ វគ្គបណ្តុះបណ្តាលជំនាញ Regulatory Compliance និង Anti-Money Laundering នៅវិទ្យាស្ថានធនាគារ និងហិរញ្ញវត្ថុ ព្រមទាំងសមាគមមីក្រូហិរញ្ញវត្ថុកម្ពុជា។ល។

លោក ជា រណ្ណារិទ្ធ ជំនួយការជាន់ខ្ពស់ នាយកដ្ឋានគ្រប់គ្រងហានិភ័យ លោកបានចូលបម្រើការងារ នៅគ្រឹះស្ថានក្នុងខែតុលា ឆ្នាំ២០២៣ លោកមានបទពិសោធន៍ជិត ១០ឆ្នាំក្នុងវិស័យហិរញ្ញវត្ថុ។ មុនចាប់ផ្តើមការងារជាមួយគ្រឹះស្ថានលោកធ្លាប់បាន បម្រើការងារក្នុងតួនាទី មន្ត្រីឥណទាន មន្ត្រីគ្រប់គ្រងហានិភ័យឥណទាន និង មន្ត្រីគ្រប់គ្រងហានិភ័យប្រតិបត្តិការជាន់ខ្ពស់ ហើយលោកក៏ធ្លាប់ជាសមាជិកក្រុមគ្រូបង្គោលផងដែរ។

លោក ជា រណ្ណារិទ្ធ បានបញ្ចប់ថ្នាក់បរិញ្ញាបត្រជំនាញគណិតវិទ្យា ក្នុងឆ្នាំ២០១៥ នៅសាកលវិទ្យាល័យស្វាយរៀង ខេត្តស្វាយរៀង។ លោក ក៏បានចូលរួម វគ្គបណ្តុះបណ្តាលផ្សេងៗជាច្រើនទៀត ដូចជាការគ្រប់គ្រងហានិភ័យហិរញ្ញវត្ថុ ការគ្រប់គ្រងហានិភ័យក្នុងគ្រឹះស្ថានធនាគារ និងហិរញ្ញវត្ថុ ការគ្រប់គ្រងហានិភ័យប្រតិបត្តិការ ការវាយតម្លៃឥណទានអាជីវកម្មខ្នាតតូច និងមធ្យម និងវគ្គសិក្សាជំនាញគ្រូបង្គោល។

## រចនាសម្ព័ន្ធគ្រឹះស្ថាន



# ០៤

## ប្រតិបត្តិការអាជីវកម្ម

### ផលិតផលឥណទាន



#### ឥណទានថយន្ត

ឥណទានថយន្តត្រូវបានរចនាឡើង សម្រាប់អតិថិជនដែលមានបំណង ទិញថយន្ត សម្រាប់ប្រើប្រាស់ក្នុងតម្រូវការអាជីវកម្ម និងគ្រួសារ។ ទំហំឥណទានផ្តល់ជូនរហូតដល់ USD ៣០,០០០ ឬសមមូលនឹងប្រាក់រៀល និងមានរយៈពេលរហូតដល់ ៧២ ខែ។

#### ឥណទានប្រើប្រាស់ផ្ទាល់ខ្លួន

ឥណទានប្រើប្រាស់ផ្ទាល់ខ្លួនត្រូវបានផ្តល់ជូនដល់អតិថិជនសម្រាប់ទិញសម្ភារៈប្រើប្រាស់ទូទៅ និងចំណាយផ្ទាល់ខ្លួនផ្សេងៗ។ ទំហំឥណទានផ្តល់ជូនរហូតដល់ USD ១៥,០០០ ឬសមមូលនឹងប្រាក់រៀល និងមានរយៈពេលរហូតដល់ ៦០ ខែ។



#### ឥណទានកសិកម្ម

ឥណទានកសិកម្មផ្តល់ជូនដល់ អតិថិជនដែលមានបំណងចង់ធ្វើ ឬពង្រីកសកម្មភាពកសិកម្ម (ទិញគ្រាប់ពូជ ទិញដី ទិញដីកសិកម្ម ទិញគ្រឿងយន្ត ឬម៉ាស៊ីនពាក់ព័ន្ធកសិកម្មផ្សេងៗ) ដើម្បីបង្កើតប្រាក់ចំណូលពីមុខរបរកសិកម្មដូចជា ធ្វើស្រែចំការ ចិញ្ចឹមសត្វ និងនេសាទជាដើម។ ទំហំឥណទាន ផ្តល់ជូនរហូតដល់ USD ៥០,០០០ ឬសមមូលនឹងប្រាក់រៀល និងមានរយៈពេលរហូតដល់ ៧២ ខែ។



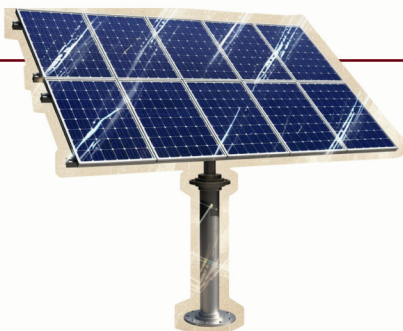


### ឥណទានគេហដ្ឋាន

ឥណទានគេហដ្ឋាន ត្រូវបានផ្តល់ជូនដល់អតិថិជន ដែលត្រូវការ ដើម្បីទិញដី សម្រាប់សាងសង់លំនៅដ្ឋាន ឬទិញផ្ទះ ឬទិញខុនដូ ឬ សាងសង់ផ្ទះថ្មី។ ទំហំឥណទានផ្តល់ជូនរហូតដល់ USD ២០០,០០០ ឬសមមូលនឹងប្រាក់រៀល និងមានរយៈពេលកម្ចីរហូតដល់ ៧២ ខែ។

### ឥណទានសម្រាប់កែលម្អគេហដ្ឋាន

ឥណទានកែលម្អគេហដ្ឋានគឺពិសេសសម្រាប់អតិថិជន ដែលត្រូវ ការដើមទុនសម្រាប់កែលម្អគេហដ្ឋាន អគារទំហំតូចឬមធ្យមដែល មានស្រាប់។ ទំហំឥណទានផ្តល់ជូនរហូតដល់ USD ២០,០០០ ឬ សមមូលនឹងប្រាក់រៀល និងមានរយៈពេលកម្ចីរហូតដល់ ៦០ ខែ។



### ឥណទានសូឡា

ឥណទានសូឡាជាកម្មវិធីបុគ្គល ឬអាជីវកម្មត្រូវបានរចនាឡើងសម្រាប់ អតិថិជនដែលត្រូវការដើមទុនដើម្បីតំឡើងបន្ទះស្រូបពន្លឺព្រះអាទិត្យ នៅកន្លែងអាជីវកម្មគេហដ្ឋាន។ ទំហំឥណទាន ផ្តល់ជូនរហូតដល់ USD ៣០,០០០ ឬ សមមូលនឹងប្រាក់រៀល និងមានរយៈពេលកម្ចី រហូតដល់ ៧២ ខែ។

### ឥណទានអាជីវកម្ម

ឥណទានអាជីវកម្មត្រូវបានរចនាឡើង សម្រាប់អតិថិជនដែលត្រូវការដើមទុន សម្រាប់ពង្រីក ឬបង្កើតមុខរបរថ្មីទៅលើ អាជីវកម្ម សិប្បកម្ម ពាណិជ្ជកម្ម ឧស្សាហកម្ម និងសេវាកម្មដើម្បីទទួលបានប្រាក់ចំណេញកាន់តែច្រើន។ ទំហំ ឥណទានផ្តល់ជូនតាមតម្រូវការរបស់អតិថិជនរហូតដល់ ១០% នៃដើមទុន ឬ សមមូលនឹងប្រាក់រៀល និងមានរយៈពេលកម្ចីរហូតដល់ ៧២ ខែ។



## ផលប៉ុន្តែងធានា

ក្នុងរយៈពេល៣ឆ្នាំ កន្លងមកនេះ គ្រឹះស្ថានមីក្រូហិរញ្ញវត្ថុ បឺអេនខេស៊ី (ខេមបូឌា) ភីអិលស៊ី បានកំណត់យុទ្ធសាស្ត្រឡើងវិញនូវផលប៉ុន្តែងម្ចាស់ខ្លួន ដើម្បីធ្វើអោយមានតុល្យភាពគ្រប់គ្រងហានិភ័យជាមួយនឹងឱកាសរីកចម្រើន។ ទោះបីជាមានការធ្លាក់ចុះប្រមាណ ១១.០៣% នៃប្រាក់កម្ចីសរុប (២០២៣: ៧៥.១៩លាន មកដល់ ២០២៤: ៦៦.៩០លាន) ស្ថាប័នបានពង្រឹង និងបង្វែរ ផ្តោតទៅលើការផ្តល់ប្រាក់កម្ចីដែលមានសុវត្ថិភាព និងទីផ្សារពិសេស ដោយធានានូវស្ថិរភាពរយៈពេលវែងស្របពេលដែលស្ថានភាពសេដ្ឋកិច្ចកំពុងតែរីកចម្រើន។ សមិទ្ធផលសំខាន់ៗ ក្នុងឆ្នាំនេះរួមមាន កំណើនការស្នើសុំប្រាក់កម្ចីសម្រាប់ការប្រើប្រាស់ផ្ទាល់ខ្លួន និងកសិកម្ម ការចាត់វិធានការកាត់បន្ថយហានិភ័យចំពោះផលិតផលធានាគ្មានទ្រព្យធានា និងការពង្រីកការផ្សព្វផ្សាយធានាកសិកម្ម ដើម្បីគាំទ្រវិស័យកសិកម្មនៅក្នុងប្រទេសកម្ពុជា។

យោងតាមប្រភេទធានា	២០២៣	២០២៤	២០២៥ (គិតជា ដុល្លារ)
<b>សំរៀតធានា</b>	<b>៧៥.១៩៣.៣៨១</b>	<b>៧៧.២៣៧.៦២១</b>	<b>៧៧.២៣៧.៦២១</b>
ធានាអាជីវកម្ម	២៩.៨៧៤.៤២៨	២៦.៧៤៥.៥១៩	២៦.៧៤៥.៥១៩
ធានាប្រើប្រាស់ផ្ទាល់ខ្លួន	៦.៥៨៨.៧៤៨	៥.៦១៤.៣៤២	៥.៦១៤.៣៤២
ធានានរថយន្ត	១.៨៦៧.៨២៥	១.៩១២.៧០៨	១.៩១២.៧០៨
ធានាកែលម្អគេហដ្ឋាន	២០.០៥៧.៨៣៣	១៩.៦៧១.៩៤០	១៩.៦៧១.៩៤០
ធានាគេហដ្ឋាន	១៥.៥៨៣.៧៧៥	១៥.២៤៩.៤៨៣	១៥.២៤៩.៤៨៣
ធានាកសិកម្ម	៦៥៦.៦៣៤	៦៥១.២៥៣	៦៥១.២៥៣
ធានាគ្មានទ្រព្យធានា	១២២.៩៩១	១៤០.១៥៨	១៤០.១៥៨
ធានាផ្សេងៗ	៣៨១.១៤៧	២៥៤.២១៧	២៥៤.២១៧



# ទម្រង់ស្នើសុំឥណទានតាមគេហទំព័រ

នៅក្នុងឆ្នាំ២០២៥ នេះ គ្រឹះស្ថានមីក្រូហិរញ្ញវត្ថុ បឺអេសខេស៊ី (ខេមបូឌា) ភីអិលស៊ី បានបោះជំហានទៅមុខយ៉ាងសំខាន់ មួយទៀតក្នុងកិច្ចការបរិក្ខេបមុខដីដីថល តាមរយៈការដាក់ឱ្យដំណើរការ “ទម្រង់ស្នើសុំឥណទានតាមគេហទំព័រ”។ គំនិតផ្តួចផ្តើមថ្មីនេះត្រូវបានអភិវឌ្ឍឡើង ក្នុងគោលបំណងសម្រួលដល់ ការដាក់ពាក្យស្នើសុំឥណទានរបស់អតិថិជន ឱ្យកាន់តែមានភាពងាយស្រួល រហ័ស និងមានតម្លាភាព។

## ការពង្រឹងបទពិសោធន៍ឌីជីថលសម្រាប់អតិថិជន



ឯកជនភាព និងសុវត្ថិភាព

ងាយស្រួល និងសាមញ្ញ



តាមរយៈប្រព័ន្ធអនឡាញថ្មីនេះ អតិថិជននៅគ្រប់ទីកន្លែង អាចដាក់ពាក្យស្នើសុំឥណទានគ្រប់ប្រភេទបានយ៉ាងងាយស្រួលគ្រប់ពេលវេលា ដោយគ្រាន់តែបំពេញព័ត៌មានចាំបាច់មួយចំនួនតាមរយៈទូរស័ព្ទដៃ ឬកុំព្យូទ័រ។ ប្រព័ន្ធនេះមិនត្រឹមតែជួយកាត់បន្ថយពេលវេលា និងការធ្វើដំណើរបស់អតិថិជនប៉ុណ្ណោះទេ ប៉ុន្តែថែមទាំងជួយបង្កើនប្រសិទ្ធភាពដល់ក្រុមការងារផ្ទៃក្នុង ដើម្បីការទទួលបានការឆ្លើយតបទៅកាន់អតិថិជន វិញបានយ៉ាងទាន់ចិត្ត ដែលឆ្លុះបញ្ចាំងពីការប្តេជ្ញាចិត្តរបស់ គ្រឹះស្ថាន ក្នុងការផ្តល់នូវសេវាកម្មហិរញ្ញវត្ថុប្រកបដោយទំនួលខុសត្រូវ និងនរាគុណភាព។

## ចំណាប់អារម្មណ៍អតិថិជន

សមិទ្ធផល និងភាពរីកចម្រើនរបស់ គ្រឹះស្ថានមិនអាចកាត់ផ្តាច់ចេញពីភាពជោគជ័យរបស់អតិថិជនយើងបាន ឡើយក្នុងនាមជាដៃគូហិរញ្ញវត្ថុ ប្រកបដោយទំនួលខុសត្រូវ យើងតែងតែទុកអតិថិជនជាចម្បងក្នុងយុទ្ធសាស្ត្រប្រតិបត្តិការ។ កថាខណ្ឌខាងក្រោមនេះ គឺជាសក្ខីកម្ម និងមតិចាប់អារម្មណ៍ពិតប្រាកដពីសំណាក់អតិថិជន ដែលបានឆ្លុះបញ្ចាំងពីទំនុកចិត្ត តម្លាភាព និងភាពជាដៃគូដ៏រឹងមាំ ក្នុងការរួមចំណែកប្រែក្លាយគោលដៅអាជីវកម្ម និងជីវភាពរស់នៅរបស់ពួកគាត់ ឱ្យកាន់តែប្រសើរឡើងប្រកបដោយនិរន្តរភាព។



### អតិថិជន 'កាន់ សុផាត' កម្ចីតណទានអាជីវកម្ម

ខ្ញុំឈ្មោះ កាន់ សុផាត ខ្ញុំធ្លាប់មានក្តីស្រមៃបង្កើតអាជីវកម្មលក់ចាប់ហ្វឹយមួយនៅក្នុងភូមិដែលខ្ញុំរស់នៅ តែដោយមិនមានដើមទុនគ្រប់គ្រាន់ខ្ញុំក៏បោះបង់ក្តីស្រមៃហើយក៏ទៅធ្វើការរោងចក្រ ប៉ុន្តែបន្ទាប់ពីបានជួបបុគ្គលិក គ្រឹះស្ថានមីក្រូហិរញ្ញវត្ថុ ប៊ីអេសខេស៊ី (ខេមបូឌា) គាត់បានណែនាំខ្ញុំ អោយប្រើប្រាស់សេវាតណទានអាជីវកម្មរបស់ ប៊ីអេសខេស៊ី ខ្ញុំបានពិភាក្សាជាមួយគ្រួសារ របស់ខ្ញុំហើយក៏សម្រេចចិត្ត ប្រើប្រាស់សេវាកម្មតណទានអាជីវកម្មជាមួយ ប៊ីអេសខេស៊ី។ ឥឡូវនេះខ្ញុំបានបើកតុបលក់ចាប់ហ្វឹយមួយនៅក្នុងភូមិដែលខ្ញុំរស់នៅដែលធ្វើឲ្យចំណូលរបស់ខ្ញុំបានច្រើនជាងមុន។ នៅឆ្នាំក្រោយខ្ញុំនឹង ប្រើប្រាស់សេវាកម្មតណទានអាជីវកម្មរបស់ គ្រឹះស្ថានមីក្រូហិរញ្ញវត្ថុ ប៊ីអេសខេស៊ី (ខេមបូឌា) បន្ថែមដើម្បីពង្រីកមុខរបរ របស់ខ្ញុំទៅជាកន្លែងបោះដុំកំដៅចាប់ហ្វឹយដើម្បីបង្កើនចំណូលបន្ថែមទៀត។

ខ្ញុំសូមអរគុណដល់ គ្រឹះស្ថានមីក្រូហិរញ្ញវត្ថុ ប៊ីអេសខេស៊ី (ខេមបូឌា) ដែលបានធ្វើអោយក្តីស្រមៃរបស់ខ្ញុំក្លាយជាការពិត និងធ្វើអោយជីវភាពរបស់គ្រួសារខ្ញុំកាន់តែប្រសើរជាងមុន ហើយបងប្អូនអាជីវករដែលត្រូវការជំនួយហិរញ្ញវត្ថុអាចប្រើប្រាស់សេវាកម្មគ្រឹះស្ថានមីក្រូហិរញ្ញវត្ថុ ប៊ីអេសខេស៊ី បាន! ប៊ីអេសខេស៊ី បានផ្លាស់ប្តូរជីវិតរបស់ខ្ញុំ ដូច្នេះហើយ ប៊ីអេសខេស៊ី ក៏នឹងជួយអ្នកដូចគ្នាដែរ។

### អតិថិជន 'ធួន បូរ៉េន' កម្ចីតណទានគេហដ្ឋាន

ខ្ញុំឈ្មោះ ធួន បូរ៉េន ខ្ញុំជាកម្មកររោងចក្រជិតផ្សារបែកចាន ខេត្តកណ្តាល។ មុននឹងស្គាល់ គ្រឹះស្ថានមីក្រូហិរញ្ញវត្ថុ ប៊ីអេសខេស៊ី (ខេមបូឌា) ខ្ញុំមានការលំបាកខ្លាំង ព្រោះរស់នៅក្នុងផ្ទះជួល ប៉ុន្តែពេលស្គាល់ គ្រឹះស្ថានមីក្រូហិរញ្ញវត្ថុ ប៊ីអេសខេស៊ី (ខេមបូឌា) ខ្ញុំបានយកកម្ចីមកធ្វើផ្ទះ កម្ចីនេះជួយឲ្យខ្ញុំមានផ្ទះរស់នៅជាប់ផ្ទាល់ខ្លួនផងដែរ ។

ឥឡូវតាមរយៈការរីកចម្រើននេះ ខ្ញុំអាចផ្តល់ជីវិតល្អប្រសើរដល់គ្រួសារ និងមានផ្ទះរស់នៅសមរម្យមួយនៅក្នុងគ្រួសារផងដែរ។ នៅពេលដែលមានតម្រូវការបន្ថែម ខ្ញុំគ្រោងនឹងស្នើសុំកម្ចីពី គ្រឹះស្ថានមីក្រូហិរញ្ញវត្ថុ ប៊ីអេសខេស៊ី (ខេមបូឌា) សារជាថ្មី ដើម្បីបំពេញតម្រូវការរបស់ខ្ញុំ។ ខ្ញុំសូមអរគុណដល់ គ្រឹះស្ថានមីក្រូហិរញ្ញវត្ថុ ប៊ីអេសខេស៊ី ហើយបងប្អូនត្រូវការជំនួយហិរញ្ញវត្ថុអាចប្រើប្រាស់សេវាកម្មនៅទីនេះបាន! ប៊ីអេសខេស៊ី ផ្លាស់ប្តូរជីវិតរបស់ខ្ញុំហើយ ប៊ីអេសខេស៊ី ក៏នឹងជួយអ្នកដូចគ្នាដែរ។

# ០៥

## ការគ្រប់គ្រងហានិភ័យ

### ការប្រឆាំងការសម្អាតប្រាក់ និងហិរញ្ញប្បទានតេររកម្ម

ក្របខណ្ឌនៃការការពាររបស់ គ្រឹះស្ថានមីក្រូហិរញ្ញវត្ថុ ប៊ីអេសខេស៊ី (ខេមបូឌា) ត្រូវបានបង្កើតឡើងដោយនាយកដ្ឋានប្រតិបត្តិតាម បានបង្ហាញយ៉ាងច្បាស់នូវការប្រឆាំងចិត្តក្នុងការទប់ស្កាត់ការលាងសម្អាតប្រាក់ និងការផ្តល់ហិរញ្ញប្បទានតេររកម្ម។ ជំហានដំបូង នៃការអនុវត្តការប្រឆាំងប្រយុទ្ធប្រឆាំងចំពោះអតិថិជន គឺជាការយកចិត្តទុកដាក់ស្គាល់អតិថិជន (KYC) ជាមូលដ្ឋានគ្រឹះ នៃក្របខណ្ឌ AML/CFT របស់ គ្រឹះស្ថានមីក្រូហិរញ្ញវត្ថុ ប៊ីអេសខេស៊ី (ខេមបូឌា) សម្រាប់វាយតម្លៃកម្រិតហានិភ័យដែលពាក់ព័ន្ធ។

ការសម្អាតប្រាក់ (AMU) និងការផ្តល់ហិរញ្ញប្បទានតេររកម្ម (CFT) គឺជាបញ្ហាអន្តរជាតិដែលជះឥទ្ធិពលដល់សេដ្ឋកិច្ច និងសន្តិសុខ សង្គម។ ដើម្បីប្រយុទ្ធប្រឆាំងនឹងអំពើទាំងនេះប្រទេសជាច្រើនបានដាក់ចេញនូវវិធានការអនុវត្តច្បាស់លាស់ក្នុងការទប់ស្កាត់ និង បង្ការការសម្អាតប្រាក់ និងដំណើរការរបស់ខ្សែជួន ដែលព្យាយាមបង្កើតប្រាក់ដែលទទួលបានពីសកម្មភាពខុសច្បាប់ ឱ្យទៅជា ប្រាក់ដែលស្របច្បាប់។

ចំណែកឯការផ្តល់ហិរញ្ញប្បទានតេររកម្ម គឺជាការផ្គត់ផ្គង់ធនធានប្រាក់ ដើម្បីគាំទ្រដល់សកម្មភាពតេររកម្ម ទោះបីប្រាក់នោះ មិនមែនចេញពីប្រភពខុសច្បាប់ក៏ដោយ។ ការអនុវត្តវិធានការប្រឆាំងនឹងអំពើទាំងនេះ មានសារៈសំខាន់ចំពោះការការពារប្រព័ន្ធ ហិរញ្ញវត្ថុពីការប្រើប្រាស់ក្នុងគោលបំណងខុសច្បាប់ វាជួយរក្សាប្រព័ន្ធសេដ្ឋកិច្ច ប្រកាន់ខ្ជាប់នីតិវិធីអន្តរជាតិ និងបង្កើតភាពទុក ចិត្តពីវិនិយោគិនបរទេស។ ក្នុងប្រទេសកម្ពុជា ស្ថាប័នជាចម្បងដែលទទួលបន្ទុកបញ្ជាទោសមាន ធនាគារជាតិនៃកម្ពុជា និងអង្គ ភាពស៊ើបការហិរញ្ញវត្ថុកម្ពុជា ដែលសហការជាមួយស្ថាប័នជាតិ និងអន្តរជាតិក្នុងការពង្រឹងប្រព័ន្ធ AML/CFT។

### ការពង្រឹង និងបណ្តុះបណ្តាលផ្ទៃក្នុង

ដើម្បីអោយបុគ្គលិកទទួលបានការបណ្តុះបណ្តាលគ្រប់គ្រាន់គ្រឹះស្ថានបានរៀបចំការបណ្តុះបណ្តាលយ៉ាងទូលំទូលាយ ជាប្រចាំត្រីមាស ដោយធានាថាបុគ្គលិកទាំងអស់ ត្រូវបានធ្វើបច្ចុប្បន្នភាពលើតម្រូវការបទប្បញ្ញត្តិ និងនីតិវិធីផ្ទៃក្នុង តាមរយៈវីធីសាស្ត្រជាច្រើនដូចជា ការបណ្តុះបណ្តាលដោយផ្ទាល់ ឬតាមរយៈ វីដេអូដែលអាចប្រើប្រាស់បាន។ សម្រាប់ ការបណ្តុះបណ្តាលវែងសំខាន់គឺជាការបណ្តុះបណ្តាលអំពី “ការលាងសម្អាតប្រាក់ និងហិរញ្ញប្បទានតេររកម្ម ក្នុងវិស័យ គ្រឹះស្ថានធនាគារ” មានគោលបំណងជំរុញការយល់ដឹង និងយកចិត្តទុកដាក់ដើម្បីការពារការលាងសម្អាតប្រាក់ក្នុង វិស័យគ្រឹះស្ថានធនាគារ។ ការបណ្តុះបណ្តាលនេះផ្តោតលើគ្រោះថ្នាក់នៃសកម្មភាពលាងសម្អាតប្រាក់ (AMU) និងហិរញ្ញ ប្បទានតេររកម្ម (CFT) ព្រមទាំងវីធីសាស្ត្រប្រយុទ្ធប្រឆាំងរួមមាននីតិវិធី “ស្គាល់អតិថិជន” (KYC) និងការស្វែងយល់អំពី ប្រតិបត្តិការផ្សេងៗ របស់អតិថិជន។

អត្ថន័យនៃការលាងសម្អាតប្រាក់ គឺជាដំណើរដែលការធ្វើប្រាក់ចំណូលដែលទទួលបានពីប្រភពខុសច្បាប់អោយ ទៅជាប្រាក់ចំណូលមានប្រភពស្របច្បាប់ តាមរយៈជំហានដូចជា Placement, Layering និង Integration។ ចំណែកឯហិរញ្ញប្បទានតេររកម្ម គឺជាការផ្គត់ផ្គង់ធនធាន ឬទ្រព្យសម្បត្តិដល់អង្គភាព ឬបុគ្គលដែលពាក់ព័ន្ធនឹង សកម្មភាពតេររកម្ម។ វគ្គបណ្តុះបណ្តាលនេះ ក៏បញ្ជាក់ពីតួនាទីរបស់គ្រឹះស្ថានក្នុងការសង្កេតសកម្មភាពមិនធម្មតា និង វាយការណ៍ទៅកាន់អាជ្ញាធរមានសមត្ថកិច្ចក្នុងករណីមានការសង្ស័យ។

ចំណែកការបណ្តុះបណ្តាលអំពីការដោះស្រាយបណ្តឹងអតិថិជន ក៏ជាចំណុចសំខាន់ក្នុងការកសាងសមត្ថភាពបុគ្គលិក និងជំនាញក្នុងការផ្តល់សេវាកម្មដល់អតិថិជនយ៉ាងមានប្រសិទ្ធភាព វាអាចជួយបង្កើនគុណភាពសេវាកម្ម និងពង្រឹង ភាពជឿជាក់របស់អតិថិជន។

ការដោះស្រាយបណ្តឹងអតិថិជន គឺជាដំណើរការដ៏សំខាន់សម្រាប់រក្សានិងកែលម្អទំនាក់ទំនងជាមួយអតិថិជន។

## គណៈកម្មការសវនកម្មផ្ទៃក្នុង

គណៈកម្មការសវនកម្ម របស់គ្រឹះស្ថានមីក្រូហិរញ្ញវត្ថុ ប៊ីអេនខេស៊ី (ខេមបូឌា) បានបំពេញមុខងារដ៏សំខាន់ ក្នុងការធានានូវសុចរិតភាពផ្នែកហិរញ្ញវត្ថុ និងការអនុលោមតាមបទប្បញ្ញត្តិរបស់ស្ថាប័ន។ គោលបំណងចម្បងរបស់គណៈកម្មការសវនកម្ម គឺបង្កើតក្របខណ្ឌដ៏រឹងមាំសម្រាប់ការរាយការណ៍ផ្នែកហិរញ្ញវត្ថុ ត្រួតពិនិត្យដំណើរការសវនកម្មទាំងខាងក្នុង និងខាងក្រៅ រាយការណ៍ប្រតិបត្តិការ និងប្រព័ន្ធត្រួតពិនិត្យផ្ទៃក្នុងរបស់ គ្រឹះស្ថាន និងតាមដានការប្រកាន់ខ្ជាប់នូវច្បាប់ និងបទប្បញ្ញត្តិដែលពាក់ព័ន្ធទាំងអស់។ លើសពីនេះ គណៈកម្មការសវនកម្មក៏ធ្វើការត្រួតពិនិត្យទៅលើការកិច្ចការរបស់សវនកម្មផ្ទៃក្នុង ដោយត្រូវធានាអោយបាននូវឯករាជ្យភាព និងប្រសិទ្ធភាពការងារ។

### សមាសភាពគណៈកម្មការសវនកម្ម៖

សមាជិកក្រុមប្រឹក្សាភិបាលឯករាជ្យ	ប្រធាន
អគ្គនាយករង	សមាជិក
ប្រធាននាយកដ្ឋានប្រតិបត្តិការ	សមាជិក
តំណាងនាយកដ្ឋានសវនកម្មផ្ទៃក្នុង	អ្នកចូលរួម



គណៈកម្មការសវនកម្ម ត្រូវបានបង្កើតឡើងដើម្បីធ្វើការកំណត់ដំណើរនៃការរាយការណ៍ របាយការណ៍ហិរញ្ញវត្ថុ ដំណើរការសវនកម្ម ប្រព័ន្ធគ្រប់គ្រងផ្ទៃក្នុងរបស់គ្រឹះស្ថាន និងការអនុលោមតាមច្បាប់ និងបទប្បញ្ញត្តិ។ ការទទួលខុសត្រូវរបស់គណៈកម្មការសវនកម្ម ជាការត្រួតពិនិត្យឡើងវិញនូវភាពត្រឹមត្រូវនៃរបាយការណ៍ហិរញ្ញវត្ថុ ប្រព័ន្ធគ្រប់គ្រងហិរញ្ញវត្ថុផ្ទៃក្នុងសវនកម្មផ្ទៃក្នុង និងមុខងារអនុលោមភាពព្រមទាំងសេវាកម្មដែលផ្តល់ដោយសវនករខាងក្រៅ។ ភារកិច្ចការងាររបស់គណៈកម្មការសវនកម្ម គឺការត្រួតពិនិត្យរបាយការណ៍លទ្ធផលប្រចាំឆ្នាំរបស់សវនកម្មផ្ទៃក្នុងការអនុម័តការត្រួតពិនិត្យឡើងវិញនូវភារកិច្ច និងតួនាទីរបស់គណៈកម្មការសវនកម្មលើកលែង តែការធ្វើវិសោធនកម្មលើគោល នយោបាយ ឬបទប្បញ្ញត្តិផ្សេងៗ។

## គណៈកម្មការគ្រប់គ្រងហានិភ័យ

គណៈកម្មការគ្រប់គ្រងហានិភ័យ ដែលដឹកនាំដោយសមាជិកក្រុមប្រឹក្សាភិបាលឯករាជ្យ ទទួលខុសត្រូវលើការអនុម័តយុទ្ធសាស្ត្រគ្រប់គ្រងហានិភ័យ និងការត្រួតពិនិត្យ ការអនុលោមតាមយុទ្ធសាស្ត្រទាំងនោះ។ ក្នុងការបំពេញភារកិច្ចរបស់ខ្លួន គណៈកម្មការ ត្រូវពិចារណាឱ្យបានត្រឹមត្រូវលើផលប្រយោជន៍ហិរញ្ញវត្ថុរយៈពេលវែងរបស់ស្ថាប័ន ហានិភ័យដែលមានស្រាប់ និងសមត្ថភាពដែលអាចបង្ហាញបានសម្រាប់ការគ្រប់គ្រងហានិភ័យប្រកបដោយប្រសិទ្ធភាព។

### ការគ្រប់គ្រងហានិភ័យក្នុងគ្រឹះស្ថាន

- ហានិភ័យឥណទាន
- ហានិភ័យប្រតិបត្តិការ
- ហានិភ័យនិរន្តរៈ



- ហានិភ័យសាច់ប្រាក់
- ហានិភ័យនៃការក្លែងបន្លំ
- ហានិភ័យប្រតិបត្តិការ

### សមាសភាពគណៈកម្មការគ្រប់គ្រងហានិភ័យ៖

សមាជិកក្រុមប្រឹក្សាភិបាលឯករាជ្យ	ប្រធាន
អគ្គនាយកប្រតិបត្តិ	សមាជិក
ប្រធាននាយកដ្ឋានប្រតិបត្តិការ	សមាជិក
ប្រធាននាយកដ្ឋានវិភាគឥណទាន	សមាជិក
ប្រធាននាយកដ្ឋានគ្រប់គ្រងហានិភ័យ	សមាជិក
ប្រធាននាយកដ្ឋានជាប់ពាក់ព័ន្ធ	អ្នកចូលរួម

# ០៦

## ការគ្រប់គ្រង និងការអភិវឌ្ឍន៍ធនធានមនុស្ស

### ការបណ្តុះបណ្តាលផ្ទៃក្នុង

គ្រឹះស្ថានមីក្រូហិរញ្ញវត្ថុ បីអេនខេស៊ី (ខេមបូឌា) ភីអិលស៊ី តែងតែបង្កើត កម្មវិធីបណ្តុះបណ្តាលផ្ទៃក្នុង ជូនទៅដល់ បុគ្គលិកទាំងអស់ ដើម្បីជាការពង្រឹងចំណេះដឹង លើតួនាទីរបស់បុគ្គលិកម្នាក់ៗ អោយកាន់តែរីកចម្រើន ពីមួយឆ្នាំទៅមួយឆ្នាំ។ ការបណ្តុះបណ្តាលនេះ មិនត្រឹមតែ ធ្វើឡើងក្នុងគោលបំណង អោយបុគ្គលិកទទួលបាន ការយល់ដឹងកាន់តែច្បាស់ អំពីតួនាទីការងារប៉ុណ្ណោះទេ ប៉ុន្តែថែមទាំងបណ្តុះនូវការប្រកាន់យកផ្នត់គំនិត និងក្រមសីលធម៌ ការងារប្រកបដោយវិជ្ជាជីវៈ និងលើកកម្ពស់គុណតម្លៃ របស់បុគ្គលិក ក្នុងវិស័យហិរញ្ញវត្ថុ។ ការបណ្តុះបណ្តាលផ្ទៃក្នុង ត្រូវបានធ្វើឡើងដោយ បុគ្គលិកថ្នាក់គ្រប់គ្រង ជាពិសេស បុគ្គលិកដែលមានសមត្ថភាពខ្ពស់ ឬបុគ្គលិកដែលមានជំនាញវិជ្ជាជីវៈ នៅក្នុងគ្រឹះស្ថាន ដើម្បីចែករំលែក ចំណេះដឹង និងការអនុវត្ត អោយបានត្រឹមត្រូវ នូវគោលនយោបាយ និងគោលការណ៍ណែនាំ របស់គ្រឹះស្ថាន។

#### វគ្គបណ្តុះបណ្តាលផ្ទៃក្នុងឆ្នាំ២០២៥

#### នាយកដ្ឋានទទួលបន្ទុក

- |   |                                 |
|---|---------------------------------|
| • ការបណ្តុះបណ្តាល វិធានសុខភាព និងសុវត្ថិភាពការងារ (OSH)                                 | នាយកដ្ឋានធនធានមនុស្ស និងរដ្ឋបាល |
| • ការបណ្តុះបណ្តាលស្តីពីតួនាទីនិងការទទួលខុសត្រូវរបស់មន្ត្រីតំណាង                         | នាយកដ្ឋានធនធានមនុស្ស និងរដ្ឋបាល |
| • ការហ្វឹកហ្វឺនកូនជាង   | នាយកដ្ឋានឥណទាន                  |
| • ទិដ្ឋភាពទូទៅនៃការសម្អាតប្រាក់ និងហិរញ្ញប្បទានតេរកម្ម                                  | នាយកដ្ឋានប្រតិបត្តិកិច្ច        |
| • វិស្សលវិវឌ្ឍ  | នាយកដ្ឋានប្រតិបត្តិកិច្ច        |
| • ការដោះស្រាយបណ្តឹងអតិថិជនរបស់គ្រឹះស្ថានមីក្រូហិរញ្ញវត្ថុ បីអេនខេស៊ី (ខេមបូឌា) ភីអិលស៊ី | នាយកដ្ឋានប្រតិបត្តិកិច្ច        |
| • ការប្រឆាំងហិរញ្ញប្បទានដល់ការរីកសាយភាយអារុធមហាប្រលយ និងការបង្កកទ្រព្យសម្បត្តិ          | នាយកដ្ឋានប្រតិបត្តិកិច្ច        |
| • ការដាក់ឱ្យប្រើប្រាស់មុខងារកែប្រែប្រព័ន្ធ កក់ទ្រព្យ និង E-document                     | នាយកដ្ឋានផែនការ                 |

### ការបណ្តុះបណ្តាលខាងក្រៅ

គ្រឹះស្ថានមីក្រូហិរញ្ញវត្ថុ បីអេនខេស៊ី (ខេមបូឌា) ភីអិលស៊ី បានធ្វើការវិនិយោគ ទៅលើធនធានមនុស្ស ជាចំបងដោយរៀបចំបញ្ជូនបុគ្គលិករបស់ខ្លួន អោយចូលរួម វគ្គបណ្តុះបណ្តាល នៅឯស្ថាប័នខាងក្រៅ និងសិក្ខាសាលា ដែលរៀបចំឡើងដោយធនាគារជាតិនៃកម្ពុជា សមាគមគ្រឹះស្ថានមីក្រូហិរញ្ញវត្ថុ នៃកម្ពុជា អគ្គនាយកដ្ឋានពន្ធដារ ការិយាល័យឥណទានកម្ពុជា និងក្រសួងពាក់ព័ន្ធ ផ្សេងទៀត ដូចជា ក្រសួងការងារ និងបណ្តុះបណ្តាលវិជ្ជាជីវៈ ក្រសួងពាណិជ្ជកម្ម ជាដើម។ ការបណ្តុះបណ្តាលខាងក្រៅគ្រឹះស្ថាន ធ្វើឡើង ក្នុងគោលបំណង ពង្រឹងសមត្ថភាព របស់បុគ្គលិក អោយមានចំណេះដឹង កាន់តែទូលំទូលាយ ការអនុវត្តការងារ មានប្រសិទ្ធភាព និងអាចជួយ ការងារប្រតិបត្តិការ របស់គ្រឹះស្ថាន កាន់តែរីកចម្រើនទៅមុខ ឥតឈប់ឈរ ដោយអនុលោមតាម ច្បាប់ពាណិជ្ជកម្ម ស្តង់ដារគណនេយ្យអន្តរជាតិ ជាពិសេស បទប្បញ្ញត្តិ និងសេចក្តីប្រកាសទាំងឡាយ ដែលចេញដោយ ធនាគារជាតិនៃកម្ពុជា និងអគ្គនាយកដ្ឋានពន្ធដារ។

# វិញ្ញាបនបត្រការផ្តល់កម្ចីប្រកបដោយទំនួលខុសត្រូវ

វិញ្ញាបនបត្រនេះផ្តោតលើគោលការណ៍ក្រមសីលធម៌ និងការការពារអ្នកទទួលបានកម្ចីដែលជាកន្លឹះក្នុងការផ្តល់ហិរញ្ញវត្ថុសម្រាប់ វិស័យធនាគារកម្ពុជា។ វគ្គសិក្សានេះនឹងជួយឱ្យបុគ្គលិកដែលធ្វើការងារមានទំនាក់ទំនងជាមួយការផ្តល់កម្ចីនូវចំណេះដឹង និងការ អនុវត្តដ៏ចាំបាច់ក្នុងការកសាងទំនុកចិត្តជាមួយអតិថិជនរបស់យើងតាមរយៈការដោះស្រាយការការពារអតិថិជន និងជៀសវាង បំណុលវិជ្ជាករ។



ជាលទ្ធផលក្នុងចំណោមបុគ្គលិកដែលធ្វើការងារមានទំនាក់ទំនងនឹងការផ្តល់កម្ចីមានចំនួន ១២៧នាក់បានចូលរួមចុះឈ្មោះចូល រៀនវគ្គបណ្តុះបណ្តាលនេះ ហើយបានបញ្ចប់ និងទទួលបានវិញ្ញាបនបត្រនៅឆ្នាំ ២០២៥។

ក្នុងការគាំទ្រលើការពង្រឹងសមត្ថភាពបុគ្គលិក ដែលមានទំនួលខុសត្រូវក្នុងការផ្តល់ឥណទានដែលគាំទ្រ និងទទួលស្គាល់ដោយ ធនាគារជាតិ នៃកម្ពុជាក៏ដូចជាស្របតាមយុទ្ធសាស្ត្រជាតិដែលភ្ជាប់ជាមួយបរិយាបន្នហិរញ្ញវត្ថុនៅក្នុងប្រទេសកម្ពុជា គ្រឹះស្ថាន មីក្រូហិរញ្ញវត្ថុ ប៊ីអេសខេស៊ី (ខេមបូឌា) បានចូលរួមយ៉ាងសកម្មជាមួយវគ្គបណ្តុះបណ្តាលស្តីអំពីវិញ្ញាបនបត្រក្នុងការផ្តល់ប្រាក់កម្ចី ប្រកបដោយការទទួលខុសត្រូវដែលត្រូវបានសម្របសម្រួលដោយវិទ្យាស្ថានធនាគារនិងហិរញ្ញវត្ថុ។ គ្រឹះស្ថានមីក្រូហិរញ្ញវត្ថុ ប៊ីអេសខេស៊ី (ខេមបូឌា) ក៏គ្រោងបន្តបញ្ជូនបុគ្គលិកដែលមានទំនាក់ទំនងនឹងការផ្តល់ឥណទានចុះឈ្មោះ បណ្តុះបណ្តាលនៅឆ្នាំខាងមុខនេះទៀតផងដែរ។

## ការបណ្តុះចនធានមនុស្ស សម្រាប់ពេលអនាគត

គ្រឹះស្ថានមីក្រូហិរញ្ញវត្ថុ ប៊ីអេសខេស៊ី (ខេមបូឌា) បានការរៀបចំកម្មវិធីហាត់ការប្រចាំឆ្នាំ ដែលអនុលោមតាមតម្រូវការរបស់ក្រសួង និងជួយជំរុញការអភិវឌ្ឍន៍ទេពកោសល្យសម្រាប់អនាគតរបស់ប្រទេសកម្ពុជា។ គំនិតផ្តួចផ្តើមនេះបង្ហាញពីការប្តេជ្ញាចិត្តរបស់យើងក្នុងការជួយគាំទ្រយុវជនដែលមានសមត្ថភាព និងរួមចំណែកដល់ការរីកចម្រើនរបស់ប្រទេសជាតិ។



នៅក្នុងឆ្នាំនេះ យើងបានស្វាគមន៍និស្សិតហាត់ការចំនួនប្រាំបួននាក់ ដែលមានទេពកោសល្យ មកពីសាកលវិទ្យាល័យផ្សេងៗ នៅទូទាំងប្រទេសកម្ពុជា។ និស្សិតហាត់ការនីមួយៗ ត្រូវបានបញ្ជូនទៅតាមនាយកដ្ឋានដែលស្របនឹងជំនាញដែលបានសិក្សា ឬសមត្ថភាពរបស់ពួកគេ ដើម្បីធានាបាននូវបទពិសោធន៍ដ៏មានន័យ និងពាក់ព័ន្ធ។ កម្មវិធីនេះមានរយៈពេលបីខែ ផ្តល់ឱកាសដាក់ស្តែងសម្រាប់និស្សិតហាត់ការដើម្បីរីកចម្រើនផ្នែកវិជ្ជាជីវៈ និងរួមចំណែកដល់គ្រឹះស្ថានរបស់យើង។

នៅពេលបញ្ចប់កម្មវិធី អ្នកចូលរួមនឹងទទួលបានវិញ្ញាបនបត្រកិត្តិយស ដើម្បីអបអរសាទរចំពោះសមិទ្ធផលរបស់ពួកគេ និងជួយជំរុញជំហានបន្ទាប់ក្នុងអាជីពរបស់ពួកគេ។ គ្រឹះស្ថានមីក្រូហិរញ្ញវត្ថុ ប៊ីអេសខេស៊ី (ខេមបូឌា) ប្តេជ្ញាក្សាជំហរនេះនៅឆ្នាំបន្តបន្ទាប់ ដើម្បីបន្តរួមចំណែកផ្តល់ឱកាសដល់យុវជនដែលមានទេពកោសល្យ និងកសាងអនាគតដ៏ឆ្លាតវៃសម្រាប់កម្ពុជា។

# ពានរង្វាន់បុគ្គលិកឆ្នើម និងសាខា

សម្រាប់ការទទួលស្គាល់ចំពោះពានរង្វាន់បុគ្គលិកឆ្នើម មានពីរប្រភេទ ផ្អែកលើការខិតខំប្រឹងប្រែង ភាពស្មោះត្រង់ សមិទ្ធផល បុគ្គល និងសាខា។ បុគ្គលិកឆ្នើមម្នាក់ក្នុងផ្នែកនីមួយៗ ត្រូវបានជ្រើសរើសតាមលទ្ធផលការងាររៀងៗ ខ្លួនលើសពីការរំពឹងទុក និងមានឥទ្ធិពលវិជ្ជមានលើគ្រឹះស្ថាន។ ហើយរង្វាន់ការផ្តល់ជូនសម្រាប់បុគ្គលិកគឺ កាទោទស្សនៈកិច្ចនៅប្រទេសកូរ៉េ និងចូលរួម កម្មវិធី “2025 BNK Global Week” ដែលរៀបចំឡើងដោយក្រុមហ៊ុនមេនៅប្រទេសកូរ៉េ។



ចំពោះពានរង្វាន់សាខាត្រូវបានជ្រើសរើសដោយផ្អែកលើលក្ខណៈវិនិច្ឆ័យ និងKPIs ដែលបានកំណត់នៅដើមឆ្នាំហើយសាខាដែល សម្រេចបាន នឹងទទួលបានពានរង្វាន់ និងវិញ្ញាបនបត្រ។



# ០៧ ទំនួលខុសត្រូវលើសង្គម

## ការចែករំលែកដីរីករាយ ឆ្នាំ២០២៥

គ្រឹះស្ថានមីក្រូហិរញ្ញវត្ថុ ប៊ីអេនខេស៊ី (ខេមបូឌា) ភីអិលស៊ី បានបង្កើតកម្មវិធី "ការចែករំលែកដីរីករាយ (Happy Sharing) ឡើងវិញ រៀងរាល់ឆ្នាំ ក្នុងគោលបំណងចែករំលែកនូវសេចក្តីស្រឡាញ់ ការគាំពារ និងបង្ហាញពីការខ្ជល់ខ្ជាយអំពីសុខទុក្ខរបស់ប្រជាពលរដ្ឋ ដែលជាបងប្អូនក្នុងសហគមន៍ជាមួយគ្នា។



កាលពីថ្ងៃសៅរ៍ ទី១៣ ខែកញ្ញា ឆ្នាំ២០២៥ គ្រឹះស្ថានបានចុះចែករំលែកក្តីស្រឡាញ់នៅ សាលាបឋមសិក្សាហ៊ុន សែន អង្គល្បើក មានទីតាំងស្ថិតនៅភូមិស្រែជ្រៅ ឃុំល្បើក ស្រុកឈូក ខេត្តកំពត ដើម្បីធ្វើការចែកនូវសម្ភារៈសិក្សា សម្ភារៈកីឡា សំលៀកបំពាក់ បរិក្ខារក្មេងលេង (ទោងយោល) និងប្រាក់ឧបត្ថម្ភមួយចំនួន ដល់សិស្សានុសិស្ស និងលោកគ្រូអ្នកគ្រូនៅទីនោះ។

ទោះបីការចែករំលែកនេះជាអំណោយបន្តិចបន្តួចក្តី តែពួកយើងទាំងអស់គ្នាដែលជាគណៈគ្រប់គ្រង ក៏ដូចជាបុគ្គលិកគ្រឹះស្ថាន ទាំងអស់សង្ឃឹមថានឹងជួយរួមចំណែកមួយផ្នែកដល់តម្រូវការរបស់សិស្សានុសិស្ស ក៏ដូចជាផ្តល់នូវកំលាំងចិត្តដល់ សិស្សានុសិស្ស ទាំងអស់ ឱ្យខិតខំប្រឹងប្រែងសិក្សា និងបន្តក្តីសង្ឃឹមរបស់ពួកគេ។ គ្រឹះស្ថាននឹងបន្តខិតខំប្រឹងប្រែងបង្កើតនូវសកម្មភាពចែករំលែក ក្នុងសង្គម សហគមន៍ និងដល់សិស្សានុសិស្សដែលជួបប្រទះការលំបាក នៅឆ្នាំបន្តបន្ទាប់ទៀត។



## ការគាំទ្រវិវត្តន៍ពង្រឹងស្ថានភាពជីវភាពរស់នៅរបស់ប្រជាជនក្នុងតំបន់

ស្របតាមតម្លៃស្នូលរបស់ស្ថាប័នក្នុងការរួមចំណែកអភិវឌ្ឍន៍សង្គម និងសហគមន៍ប្រកបដោយនិរន្តរភាព គ្រឹះស្ថានមីក្រូហិរញ្ញវត្ថុ ប៊ីអេសខេស៊ី (ខេមបូឌា) ភីអិលស៊ី តែងតែយកចិត្តទុកដាក់ខ្ពស់លើសកម្មភាពមនុស្សធម៌ និងការកសាងសាមគ្គីភាពជាតិ។ ជាក់ស្តែង នៅក្នុងឆ្នាំ២០២៥ គ្រឹះស្ថាន និងបុគ្គលិកគ្រប់ជាន់ថ្នាក់បានរួមគ្នាបង្កើតកម្មវិធីសប្បុរសធម៌ដ៏មានអត្ថន័យមួយ ដើម្បីសម្តែងនូវការជីវភាព និងគាំទ្រដល់ស្ថានភាពរស់នៅរបស់ប្រជាជនក្នុងតំបន់ ដែលកំពុងបំពេញភារកិច្ចការពារជាតិមាតុភូមិ ដូចមានរៀបរាប់លម្អិតខាងក្រោម៖

កាលពីព្រឹកថ្ងៃទី២៦ ខែសីហា ឆ្នាំ២០២៥ គ្រឹះស្ថានមីក្រូហិរញ្ញវត្ថុ ប៊ីអេសខេស៊ី (ខេមបូឌា) ភីអិលស៊ី តំណាងដោយអគ្គនាយករងលោក Jang Hyunseok បានដឹកនាំក្រុមការងារបុគ្គលិកចុះសួរសុខទុក្ខ និងនាំយកអំណោយជាគ្រឿងឧបតោគបរិភោគ ព្រមទាំងសម្ភារៈប្រើប្រាស់ចាំបាច់ផ្សេងៗ ជូនដល់មេបញ្ជាការ និងវិវត្តន៍ពង្រឹងស្ថានភាពជីវភាពរស់នៅរបស់ប្រជាជនក្នុងតំបន់។



ថវិកា និងសម្ភារៈទាំងអស់នេះ គឺកើតចេញពីមូលនិធិបច្ចេកទេសប្រកបដោយទឹកចិត្តសប្បុរស និងសាមគ្គីភាពរបស់គ្រឹះស្ថាន និងបុគ្គលិកគ្រប់ជាន់ថ្នាក់ ដើម្បីជាការសម្តែងនូវការជីវភាព និងការថ្លែងអំណរគុណយ៉ាងជ្រាលជ្រៅចំពោះវិវត្តន៍ពង្រឹងស្ថានភាពជីវភាពរស់នៅរបស់ប្រជាជនក្នុងតំបន់។

សកម្មភាពមនុស្សធម៌នេះ មិនត្រឹមតែជាការសម្តែងនូវការជីវភាពរស់នៅប៉ុណ្ណោះទេ ប៉ុន្តែក៏ជាសក្ខីកម្មបញ្ជាក់យ៉ាងច្បាស់ពីការប្តេជ្ញាចិត្តយ៉ាងមុតមាំរបស់គ្រឹះស្ថាន ក្នុងការឈរជើងជាស្ថាប័នហិរញ្ញវត្ថុដែលមិនត្រឹមតែផ្តោតលើកំណើនអាជីវកម្ម ប៉ុន្តែថែទាំផ្សារភ្ជាប់ខ្លួនយ៉ាងស្មើគ្នាជាមួយសុខទុក្ខរបស់សង្គមជាតិ។ ឆ្ពោះទៅកាន់ថ្ងៃអនាគត គ្រឹះស្ថានមីក្រូហិរញ្ញវត្ថុ ប៊ីអេសខេស៊ី (ខេមបូឌា) ប្តេជ្ញាចិត្តយ៉ាងមាំមួនក្នុងការបន្តពង្រីកសកម្មភាពទំនួលខុសត្រូវសង្គមឱ្យកាន់តែសម្បូរបែប និងមានវិសាលភាពធំធេងជាងមុន ដើម្បីរួមចំណែកយ៉ាងសកម្មជាមួយរាជរដ្ឋាភិបាលក្នុងការកសាងសហគមន៍ឱ្យមានភាពរឹងមាំការពារផលប្រយោជន៍ប្រជាជន និងចូលរួមចំណែកថែរក្សាស្ថិរភាព ព្រមទាំងការអភិវឌ្ឍន៍ប្រកបដោយចីរភាពសម្រាប់ប្រទេសជាតិទាំងមូល។

# ០៨

# វិញ្ញាបនបត្រអនុលោមភាពសារពើពន្ធ

## កម្រិតអនុលោមភាពសារពើពន្ធប្រភេទមាស

**ព្រះរាជាណាចក្រកម្ពុជា**  
KINGDOM OF CAMBODIA  
**ជាតិ សាសនា ព្រះមហាក្សត្រ**  
NATION RELIGION KING

**ក្រសួងសេដ្ឋកិច្ច និងហិរញ្ញវត្ថុ**  
MINISTRY OF ECONOMY AND FINANCE  
**អគ្គនាយកដ្ឋានពន្ធដារ**  
GENERAL DEPARTMENT OF TAXATION

TCG25011442689  
ថ្ងៃទី ១៧/០១ ២០២៥

**អគ្គនាយកដ្ឋានពន្ធដារ**  
GENERAL DEPARTMENT OF TAXATION

**វិញ្ញាបនបត្រ**  
**អនុលោមភាពសារពើពន្ធ**  
(ប្រកាសលេខ ១៨៣៦ សហវ.ប្រក.ចុះថ្ងៃទី២៣ ខែធ្នូ ឆ្នាំ២០១៦)

អនុលោមភាពនៃការបញ្ជាក់ ៖  
 ឈ្មោះក្រុមហ៊ុន ៖ **គ្រឹះស្ថានមីក្រូហិរញ្ញវត្ថុ បីអេនខេស៊ី (ខេមបូឌា) ភីអិលស៊ី**  
 លេខអត្តសញ្ញាណកម្មសារពើពន្ធ ៖ L001-107034239  
 ស្ថិតក្រោមការគ្រប់គ្រង ៖ គ្រប់គ្រងដោយក្រុមហ៊ុន កាលបរិច្ឆេទបញ្ចប់បុគ្គលិក ៖ ១៤ ធ្នូ ២០១៥  
 សកម្មភាពសេវា ៖ មីក្រូហិរញ្ញវត្ថុ  
 អាសយដ្ឋាន ៖ អគារ បីអាយ ជាន់ ទី៧ ផ្លូវ ព្រះនរោត្តម ភូមិ ៤ សង្កាត់ ទន្លេបាសាក់ ខណ្ឌ ចំការមន រាជធានី ភ្នំពេញ  
 ទទួលបានកម្រិតអនុលោមភាពសារពើពន្ធប្រភេទ ៖ **មាស**  
 មានសុពលភាពរយៈពេល ២ ឆ្នាំ សម្រាប់ឆ្នាំពន្ធ ២០២៥ ដល់ ឆ្នាំ២០២៦។

**CERTIFICATE OF TAX COMPLIANCE**  
(Prakas No 1536 MEJ/PP, dated 23rd December 2016)

GENERAL DEPARTMENT OF TAXATION certifies that:  
 Company's name : **BNIC (CAMBODIA) MICROFINANCE INSTITUTION PLC.**  
 Tax Identification Number (TIN) : **L001-107034239**  
 Under : Department of large Taxpayers Date of Information Update : 14 Dec 2015  
 Business activity(ies) : Micro-finance  
 Tax Compliance Type awarded : **GOLD**  
 Validity period of **2 years** for the tax year of **2025 and 2026.**

អគ្គនាយក  
- អគ្គនាយកដ្ឋានពន្ធដារ  
- អគ្គនាយកដ្ឋានពន្ធដារ  
- អគ្គនាយកដ្ឋានពន្ធដារ  
- អគ្គនាយកដ្ឋានពន្ធដារ

**នាយករដ្ឋមន្ត្រី**  
**ប្រតិភូរដ្ឋមន្ត្រី**  
**អគ្គនាយកដ្ឋានពន្ធដារ**  
Minister Attached to the Prime Minister  
Director of the Royal Government  
In Charge of the General Department of Taxation

**គង់ វិសុល**

វិញ្ញាបនបត្រ នៃការអនុលោមតាមនេះ គឺជាសក្ខីភាពមួយចំពោះការ ខិតខំប្រឹងប្រែង និងការលះបង់ របស់បុគ្គលិករបស់យើង ក្នុង ការបំពេញតាមកិច្ចការ ការរំពឹងទុក របស់អ្នកពាក់ព័ន្ធ ទាំងអស់ ព្រមទាំង គ្រឹះស្ថាន របស់យើងទាំងមូល។

វិញ្ញាបនបត្រនេះបានបង្ហាញថាគ្រឹះស្ថាន បានគោរពពេលវេលាកំណត់ នៃការដាក់ឯកសារ សម្រាប់ពន្ធប្រចាំត្រីមាស និងប្រចាំឆ្នាំ ហើយបានបង់ពន្ធគ្រប់ចំនួន និងអនុលោមតាមបទបញ្ញត្តិ។ វាក៏ជាសញ្ញាបង្ហាញថា គ្រឹះស្ថានមានជំហរ និងសហការយ៉ាង ខ្ជាប់ខ្ជួន ជាមួយអគ្គនាយកដ្ឋានពន្ធដារ និងអ្នកពាក់ព័ន្ធទាំងអស់។

យើងខ្ញុំ សូមថ្លែងអំណរគុណ ចំពោះបុគ្គលិក អតិថិជន និងអ្នកពាក់ព័ន្ធ ដ៏ទៃផ្សេងទៀត សម្រាប់ការប្តេជ្ញាចិត្ត គាំទ្រ ស្របពេល ដែលយើងបន្តជំរុញ អាជីវកម្ម របស់យើង អោយកាន់តែ ល្អប្រសើរ និងរីកចម្រើន។ ការទទួលបាន វិញ្ញាបនបត្រអនុលោមតាម ច្បាប់សារពើពន្ធ ធ្វើឱ្យយើងស្ថិតក្នុងជំហររឹងមាំ ដើម្បីបន្តជំរុញ កំណើន និងប្រាក់ចំណេញ ទៅថ្ងៃអនាគត។

គ្រឹះស្ថានពិតជាមានមោទនភាពដែលបានទទួលស្គាល់លើការប្តេជ្ញាចិត្តរបស់យើងចំពោះតម្លាភាពនិងការអនុលោមតាមច្បាប់។ សូមអរមរសាទរចំពោះគ្រឹះស្ថាននិងបុគ្គលិកទាំងមូល!

# ០៧ សម្រេងរបាយការណ៍ហិរញ្ញវត្ថុ

## ■ សម្រាប់កាលបរិច្ឆេទបញ្ចប់ថ្ងៃទី៣១ ខែធ្នូ ឆ្នាំ២០២៥



### មាតិកា

របាយការណ៍របស់សវនករឯករាជ្យ	២៧
របាយការណ៍ស្ថានភាពហិរញ្ញវត្ថុ	៣០
របាយការណ៍លទ្ធផលពេញលេញ	៣១
របាយការណ៍បម្រែបម្រួលមូលធន	៣២
របាយការណ៍លំហូរសាច់ប្រាក់	៣៣



## របាយការណ៍របស់សវនករឯករាជ្យ

### ជូនចំពោះ៖ ភាគទុនិករបស់ គ្រឹះស្ថានមីក្រូហិរញ្ញវត្ថុ ប៊ីអេនខេស៊ី (ខេមបូឌា) ភីអិលស៊ី សេចក្តីវាយការណ៍លើសវនកម្មនៃរបាយការណ៍ហិរញ្ញវត្ថុ មតិយោបល់

យើងខ្ញុំបានធ្វើសវនកម្មទៅលើរបាយការណ៍ហិរញ្ញវត្ថុរបស់ គ្រឹះស្ថានមីក្រូហិរញ្ញវត្ថុ ប៊ីអេនខេស៊ី (ខេមបូឌា) ភីអិលស៊ី ហៅកាត់ថា (“ក្រុមហ៊ុន”) ដែលរួមមាន របាយការណ៍ស្ថានភាពហិរញ្ញវត្ថុនាថ្ងៃទី៣១ ខែធ្នូ ឆ្នាំ២០២៥ ព្រមទាំងរបាយការណ៍ចំណូលពេញលេញ របាយការណ៍បម្រែបម្រួលមូលធន និងរបាយការណ៍លំហូរសាច់ប្រាក់សម្រាប់ការិយបរិច្ឆេទដែលបានបញ្ចប់នេះ និងកំណត់សម្គាល់ របាយការណ៍ហិរញ្ញវត្ថុផ្សេងៗ រួមទាំងព័ត៌មានគោលនយោបាយ-គណនេយ្យសារវន្ត ដែលបានបង្ហាញនៅទំព័រទី ៨ ដល់ ៥៥។ តាមមតិយោបល់របស់យើងខ្ញុំ របាយការណ៍ហិរញ្ញវត្ថុដែលមានភ្ជាប់មកជាមួយនេះ បង្ហាញនូវទិដ្ឋភាពពិត និងត្រឹមត្រូវនៃស្ថានភាពហិរញ្ញវត្ថុរបស់ក្រុមហ៊ុននាថ្ងៃទី៣១ ខែធ្នូ ឆ្នាំ២០២៥ ព្រមទាំងលទ្ធផលហិរញ្ញវត្ថុ និងស្ថានភាព លំហូរសាច់ប្រាក់សម្រាប់ ការិយបរិច្ឆេទដែលបានបញ្ចប់នេះ ដោយអនុលោមទៅតាមស្តង់ដាររបាយការណ៍ទាក់ទងនឹងហិរញ្ញវត្ថុអន្តរជាតិនៃកម្ពុជា សម្រាប់ អង្គភាពជុនតូច និងមធ្យម និងគោលការណ៍ណែនាំរបស់ធនាគារជាតិនៃកម្ពុជា។

### មូលដ្ឋានក្នុងការបញ្ចេញមតិយោបល់

យើងខ្ញុំបានធ្វើសវនកម្មដោយអនុលោមតាមស្តង់ដារសវនកម្មអន្តរជាតិនៃកម្ពុជា (“ស.ស.អ.ក”)។ ទំនួលខុសត្រូវរបស់យើងខ្ញុំស្រប តាមស្តង់ដារនេះត្រូវបានពណ៌នាបន្ថែមក្នុង កថាខណ្ឌទំនួលខុសត្រូវរបស់សវនករឯករាជ្យលើការធ្វើសវនកម្មរបាយការណ៍ហិរញ្ញវត្ថុ នៃរបាយការណ៍របស់យើងខ្ញុំ។ យើងខ្ញុំជឿជាក់ថា ភស្តុតាងសវនកម្មដែលយើងខ្ញុំប្រមូលបាន មានភាពគ្រប់គ្រាន់ និងសមស្រប សម្រាប់ជាមូលដ្ឋានក្នុងការបញ្ចេញមតិរបស់យើងខ្ញុំ។

ទំនួលខុសត្រូវឯករាជ្យភាព និងក្រមសីលធម៌

យើងខ្ញុំមានភាពឯករាជ្យពីក្រុមហ៊ុនដោយ ស្របតាមក្រមសីលធម៌អន្តរជាតិសម្រាប់គណនេយ្យករជំនាញ (រួមទាំងស្តង់ដារឯករាជ្យ ភាពអន្តរជាតិ) (“ក្រមសីលធម៌ IESBA”) របស់ក្រុមប្រឹក្សាស្តង់ដារសីលធម៌អន្តរជាតិសម្រាប់គណនេយ្យករ រួមជាមួយនឹងតម្រូវការ ក្រមសីលធម៌ ដែលពាក់ព័ន្ធនឹងសវនកម្មរបាយការណ៍ហិរញ្ញវត្ថុនៅក្នុងប្រទេសកម្ពុជា ហើយយើងបានបំពេញនូវទំនួលខុស ត្រូវខាងសីលធម៌ផ្សេងទៀតរបស់យើង ដោយអនុលោមតាមតម្រូវការនៃក្រមសីលធម៌ទាំងនេះ និងក្រមសីលធម៌ IESBA។

### ព័ត៌មានក្រៅពីរបាយការណ៍ហិរញ្ញវត្ថុ និងរបាយការណ៍សវនកម្មខាងលើ

ក្រុមប្រឹក្សាភិបាលរបស់ក្រុមហ៊ុនមានទំនួលខុសត្រូវលើព័ត៌មានផ្សេងៗ។ ព័ត៌មានផ្សេងៗរួមមានរបាយការណ៍របស់ក្រុមប្រឹក្សា ភិបាល ប៉ុន្តែមិនរួមបញ្ចូលរបាយការណ៍ហិរញ្ញវត្ថុរបស់ក្រុមហ៊ុន និងរបាយការណ៍សវនកម្មខាងលើរបស់យើងខ្ញុំទេ។ មតិយោបល់របស់យើងខ្ញុំលើរបាយការណ៍ហិរញ្ញវត្ថុរបស់ក្រុមហ៊ុន មិនរួមបញ្ចូលព័ត៌មានផ្សេងៗ ហើយយើងខ្ញុំមិនផ្តល់នូវទម្រង់ សន្និដ្ឋានជាបែបធានាណាមួយឡើយ។ ទាក់ទងនឹងការធ្វើសវនកម្មរបាយការណ៍ហិរញ្ញវត្ថុរបស់ក្រុមហ៊ុន យើងខ្ញុំមានទំនួលខុសត្រូវក្នុងការអាននូវព័ត៌មានផ្សេងៗ និង ពិចារណាថាតើព័ត៌មានផ្សេងៗមានភាពមិនសមស្របជាសារវន្ត ជាមួយនឹងរបាយការណ៍ហិរញ្ញវត្ថុរបស់ក្រុមហ៊ុន ឬក៏ចំណេះដឹង របស់យើងខ្ញុំដែលទទួលបានពីសវនកម្ម ឬបើមិនដូច្នោះទេ លេចឡើងមានកំហុសឆ្គងជាសារវន្ត។ ផ្អែកលើកិច្ចការដែលយើងខ្ញុំបានអនុវត្ត ប្រសិនបើយើងខ្ញុំសន្និដ្ឋានថាមានកំហុសឆ្គងជាសារវន្តលើព័ត៌មានផ្សេងៗ យើងខ្ញុំតម្រូវឱ្យ វាយការណ៍នូវហេតុការណ៍ទាំងនោះ។ យើងខ្ញុំពុំមានអ្វីដើម្បីវាយការណ៍ក្នុងករណីនេះទេ។

# ទំនួលខុសត្រូវរបស់ក្រុមប្រឹក្សាភិបាលលើរបាយការណ៍ហិរញ្ញវត្ថុ

ក្រុមប្រឹក្សាភិបាលទទួលខុសត្រូវក្នុងការរៀបចំ និងបង្ហាញនូវទិដ្ឋភាពត្រឹមត្រូវនៃរបាយការណ៍ហិរញ្ញវត្ថុដោយអនុលោមតាមស្តង់ដាររបាយការណ៍ទាក់ទងនឹងហិរញ្ញវត្ថុអន្តរជាតិនៃកម្ពុជាសម្រាប់អង្គការពិភពលោក និងមធ្យមនិងគោលការណ៍ណែនាំរបស់ធនាគារជាតិនៃកម្ពុជា។ ក្រុមប្រឹក្សាភិបាលក៏ទទួលខុសត្រូវក្នុងការរក្សានូវប្រព័ន្ធត្រួតពិនិត្យ ផ្ទៃក្នុងសំខាន់ៗដែលក្រុមប្រឹក្សាភិបាលកំណត់ថាមានភាពចាំបាច់ក្នុងការរៀបចំរបាយការណ៍ហិរញ្ញវត្ថុរបស់ក្រុមហ៊ុនឱ្យជឿជាក់បានពីកំហុសឆ្គងជាសារវន្តដែលបណ្តាលមកពីការកែឯកសារឬការភ័ន្តច្រឡំ។

នៅក្នុងការរៀបចំរបាយការណ៍ហិរញ្ញវត្ថុរបស់ក្រុមហ៊ុន ក្រុមប្រឹក្សាភិបាលជាអ្នកទទួលខុសត្រូវក្នុងការវាយតម្លៃទៅលើលទ្ធភាពបន្តប្រតិបត្តិការរបស់ក្រុមហ៊ុនដោយឈរលើមូលដ្ឋាននិរន្តរភាពនៃដំណើរការអាជីវកម្ម ហើយធ្វើការលាតត្រដាង ប្រសិនបើមាននូវកត្តាដែលពាក់ព័ន្ធនឹងនិរន្តរភាពនៃដំណើរការអាជីវកម្ម ហើយប្រើប្រាស់នូវមូលដ្ឋានគណនេយ្យបែបអនិរន្តរភាព លុះត្រាតែក្រុមប្រឹក្សាភិបាលមានបំណងរំលាយក្រុមហ៊ុន ឬបញ្ឈប់ប្រតិបត្តិការ ឬមិនមានជម្រើសប្រាកដណាមួយប៉ុន្តែត្រូវតែធ្វើដូច្នោះ។

# ការទទួលខុសត្រូវរបស់សវនករចំពោះសវនកម្មលើរបាយការណ៍ហិរញ្ញវត្ថុ

គោលបំណងរបស់យើងខ្ញុំ គឺដើម្បីទទួលបានអំណះអំណាងយ៉ាងសមហេតុផល ថាតើរបាយការណ៍ហិរញ្ញវត្ថុពុំមានកំហុសឆ្គងជាសារវន្តដែលបណ្តាលមកពីការកែឯកសារឬការភ័ន្តច្រឡំ និងចេញនូវរបាយការណ៍របស់សវនករឯករាជ្យ ដែលមានការបញ្ជាក់យោបល់របស់យើងខ្ញុំ។ អំណះអំណាងយ៉ាងសមហេតុផល គឺជាអំណះអំណាងកម្រិតខ្ពស់ ប៉ុន្តែមិនអាចធានាថាមតិយោបល់របស់សវនកម្ម អនុលោមទៅតាមស្តង់ដារសវនកម្មអន្តរជាតិនៃកម្ពុជាដែលតែងតែការពារនូវកំហុសឆ្គងជាសារវន្តនៅពេលកើតមានឡើងនោះទេ។ ភាពខុសឆ្គងដែលបណ្តាលមកពីការកែឯកសារឬការភ័ន្តច្រឡំ ត្រូវបានពិចារណាថាជាកំហុសឆ្គងជាសារវន្ត ប្រសិនបើជាលក្ខណៈមួយ ឬជាលក្ខណៈរួមគ្នាអាចមានឥទ្ធិពលលើការសម្រេចចិត្តសេដ្ឋកិច្ចរបស់អ្នកប្រើប្រាស់នៅលើមូលដ្ឋាននៃរបាយការណ៍ហិរញ្ញវត្ថុនេះ។

ជាផ្នែកមួយនៃសវនកម្មដោយអនុលោមទៅតាមស្តង់ដារសវនកម្មអន្តរជាតិនៃកម្ពុជា យើងខ្ញុំអនុវត្តការវិនិច្ឆ័យដែលមានជំនាញវិជ្ជាជីវៈ និងរក្សាបាននូវការសង្ស័យដែលមានជំនាញវិជ្ជាជីវៈតាមរយៈការធ្វើសវនកម្ម។ យើងខ្ញុំបានធ្វើ៖

- កំណត់ និងវាយតម្លៃលើហានិភ័យកំហុសឆ្គងជាសារវន្ត ក្នុងរបាយការណ៍ហិរញ្ញវត្ថុរបស់ក្រុមហ៊ុន ថាតើវាបណ្តាលមកពីការកែឯកសារឬការភ័ន្តច្រឡំ ហើយធ្វើការរៀបចំ និងអនុវត្តនីតិវិធីសវនកម្មដែលឆ្លើយតបទៅនឹងហានិភ័យទាំងនោះ និងទទួលបាននូវភស្តុតាងសវនកម្មដែលគ្រប់គ្រាន់ និងសមរម្យដើម្បីជាមូលដ្ឋានសម្រាប់មតិយោបល់របស់យើងខ្ញុំ។ ហានិភ័យនៃការមិនបានរកឃើញនូវកំហុសឆ្គងជាសារវន្ត ដែលបណ្តាលមកពីការកែឯកសារឬការភ័ន្តច្រឡំ គឺខ្ពស់ជាងហានិភ័យដែលបណ្តាលមកពីការភ័ន្តច្រឡំដោយសារតែការកែឯកសារឬការភ័ន្តច្រឡំអាចពាក់ព័ន្ធនឹងការយុបយិតគ្នា ការកែឯកសារ ការលុបចោលដោយចេតនា ការបកស្រាយខុស ឬក៏ការបំពានលើប្រព័ន្ធត្រួតពិនិត្យផ្ទៃក្នុង។
- ស្វែងយល់ពីប្រព័ន្ធត្រួតពិនិត្យផ្ទៃក្នុងដែលពាក់ព័ន្ធនឹងសវនកម្ម ដើម្បីរៀបចំនីតិវិធីសវនកម្មដែលសមស្របទៅតាមស្ថានភាពប៉ុន្តែមិនមែនក្នុងគោលបំណងបញ្ជាក់យោបល់ពីប្រសិទ្ធភាពនៃប្រព័ន្ធត្រួតពិនិត្យផ្ទៃក្នុងរបស់ក្រុមហ៊ុននោះឡើយ។
- វាយតម្លៃភាពសមស្របនៃគោលនយោបាយគណនេយ្យដែលបានអនុវត្ត និងភាពសមហេតុផលនៃប៉ាន់ស្មាន គណនេយ្យ និងលាតត្រដាងដែលពាក់ព័ន្ធ ដែលបានរៀបចំដោយក្រុមប្រឹក្សាភិបាល។
- ធ្វើសេចក្តីសន្និដ្ឋានលើភាពសមស្របនៃមូលដ្ឋាននិរន្តរភាពនៃដំណើរការអាជីវកម្ម ដែលប្រើប្រាស់ដោយគណៈ- គ្រប់គ្រង និងផ្នែកលើកស្តុតាងដែលទទួលបាន ថាតើមានភាពមិនប្រាកដប្រជាភ្នាក់ងារកើតឡើងជាសារវន្តដែលពាក់ព័ន្ធនឹងព្រឹត្តិការណ៍ ឬលក្ខខណ្ឌដែលអាចប៉ះពាល់ដល់លទ្ធភាពបន្តប្រតិបត្តិការរបស់ខ្លួនដោយឈរលើមូលដ្ឋាននិរន្តរភាពនៃដំណើរការអាជីវកម្ម។ ប្រសិនបើយើងខ្ញុំសន្និដ្ឋានថា ភាពមិនប្រាកដប្រជាជាសារវន្តមួយកើតឡើង យើងខ្ញុំត្រូវបានតម្រូវឱ្យទាញការយកចិត្តទុកដាក់ក្នុងរបាយការណ៍សវនកម្ម និងការលាតត្រដាងនៅក្នុងរបាយការណ៍ហិរញ្ញវត្ថុរបស់ក្រុមហ៊ុន ឬក៏កែប្រែមតិយោបល់របស់យើងខ្ញុំ ប្រសិនបើការកំណត់ទាំងនោះមិនគ្រប់គ្រាន់។ សេចក្តីសន្និដ្ឋានយើងខ្ញុំ គឺផ្អែកលើភស្តុតាងសវនកម្មដែលទទួលបាន រហូតដល់ថ្ងៃចេញរបាយការណ៍សវនកម្ម។ ទោះជាយ៉ាងណាព្រឹត្តិការណ៍ឬលក្ខខណ្ឌនាពេលអនាគតអាចនឹងបង្កឱ្យក្រុមហ៊ុនបញ្ឈប់នូវនិរន្តរភាពនៃដំណើរការអាជីវកម្ម។
- វាយតម្លៃលើបទបង្ហាញ រចនាសម្ព័ន្ធ និងមតិកាទូទៅនៅក្នុងរបាយការណ៍ហិរញ្ញវត្ថុរបស់ក្រុមហ៊ុន រួមទាំងការលាតត្រដាង ថាតើរបាយការណ៍ហិរញ្ញវត្ថុក្រុមហ៊ុនតំណាងឱ្យប្រតិបត្តិការនិងព្រឹត្តិការណ៍ផ្សេងៗ ក្នុងរបៀបរបបមួយដែលសម្រេចបាននូវការបង្ហាញត្រឹមត្រូវ។

### ការទទួលខុសត្រូវរបស់សវនករចំពោះសវនកម្មលើរបាយការណ៍ហិរញ្ញវត្ថុ (ត)

ក្នុងចំណោមចំណុចពាក់ព័ន្ធផ្សេងៗ យើងខ្ញុំទាក់ទងជាមួយក្រុមប្រឹក្សាភិបាលអំពីផែនការទំហំការងារ និងពេលវេលានៃសវនកម្ម និងចំណុចសំខាន់ៗដែលបានរកឃើញ រួមមានទាំងកង្វះខាតក្នុងប្រព័ន្ធត្រួតពិនិត្យផ្ទៃក្នុងយើងខ្ញុំបានរកឃើញនៅក្នុងអំឡុងពេលធ្វើសវនកម្មរបស់យើងខ្ញុំ

### បញ្ហាផ្សេងទៀត

របាយការណ៍នេះត្រូវបានធ្វើឡើងជូនចំពោះតែភាគហ៊ុនិករបស់ក្រុមហ៊ុនប៉ុណ្ណោះ។ យើងខ្ញុំមិនទទួលខុសត្រូវចំពោះបុគ្គលដទៃណាម្នាក់ចំពោះខ្លឹមសារនៃរបាយការណ៍នេះទេ។  
របាយការណ៍ហិរញ្ញវត្ថុរបស់ក្រុមហ៊ុនសម្រាប់ការិយបរិច្ឆេទបញ្ចប់ត្រឹមថ្ងៃទី៣១ ខែធ្នូ ឆ្នាំ២០២៤ ត្រូវបានធ្វើ សវនកម្មដោយក្រុមហ៊ុនមួយផ្សេងទៀត ដែលជាគណនេយ្យករជំនាញសាធារណៈ ដែលមានរបាយការណ៍ចុះថ្ងៃទី២៤ ខែមេសា ឆ្នាំ២០២៥ បានបញ្ជាក់មតិយោបល់ពិត និងត្រឹមត្រូវលើរបាយការណ៍ទាំងនោះ។

សម្រាប់ និងជំនួសឱ្យ

ប៊ី ឌី អូ (ខេមបូឌា) លីមីតធីត



លី ខេនវ៉ាយ  
គណនេយ្យករជំនាញ

រាជធានីភ្នំពេញ  
ព្រះរាជាណាចក្រកម្ពុជា  
ថ្ងៃទី២៤ ខែមេសា ឆ្នាំ២០២៦

## របាយការណ៍ស្ថានភាពហិរញ្ញវត្ថុ

នាថ្ងៃទី៣១ ខែធ្នូ ឆ្នាំ២០២៥

	កំណត់ សម្គាល់	២០២៥		២០២៤	
		ឥណ្ឌូរអាមេរិក	ពាន់រៀល	ឥណ្ឌូរអាមេរិក	ពាន់រៀល
<b>ទ្រព្យសកម្ម</b>					
សាច់ប្រាក់ក្នុងដៃ	៧	១៥០.៥១០	៥៦៣.៨៦៧	១៣១.៥៣២	៥២៩.៤១៦
សមតុល្យនៅធនាគារជាតិនៃកម្ពុជា	៨	៤.០៧៦.៩៩៥	១៦.៣៦០.៩៧៧	២.៣៨០.១៩៥	៩.៥៨០.២៨១
សមតុល្យនៅធនាគារផ្សេងៗ	៩	១.០២៧.៤៩៥	៤.១២៣.៣៣៣	១.០៣២.៨៥១	៤.១៥៧.២២៥
ឥណទាន និងបុរេប្រទានទៅអតិថិជន	១០	៦២.៣២៣.៣៤	២៥០.១០៣.៥៧	៦៦.៨១០.៣៦៥	២៦៩.៩១១.៧១៥
ទ្រព្យសកម្មផ្សេងៗ	១១	៦៨០.៦០៨	២.៧៣១.២៨០	៤៥៥.៨២៣	១.៨៣៤.៦៨៩
ទ្រព្យសម្បត្តិ និងបរិក្ខារ	១២	៦៩០.៩៦៩	២.៧៧២.៨៥៩	១.០៥៩.១០៧	៤.២៦២.៩០៦
ទ្រព្យសកម្មអរូបី	១៣	៤២.៩៩៩	១៧២.៥១៥	៦៨.៤៨០	២៧៥.៦៣២
ទ្រព្យសកម្មពន្ធពន្យារ	១៦	១.៦៦៩.៨៧៥	៦.៧០១.២០៥	១.៤៨១.២៦៩	៥.៩៦២.១០៨
<b>ទ្រព្យសកម្មសរុប</b>		<b>៧០.៦៥២.៧៨០</b>	<b>២៨៣.៤២៤.៦០៦</b>	<b>៧៣.៤១៤.៦២០</b>	<b>២៧៥.៥១៣.៧៧២</b>
<b>បំណុល និងមូលធន</b>					
<b>បំណុល</b>					
ប្រាក់កម្ចី	១៤	៥២.២៤៨.២២៨	២០៩.៦៧២.១៣៩	៥២.២៤០.៤៣០	២១០.២៦៧.៧៧៣
បំណុលផ្សេងៗ	១៥	៣៧៧.១៦៥	១.៥១៣.៥៦៣	៤៧៣.៩៤២	១.៩០៧.៦១៨
<b>បំណុលសរុប</b>		<b>៥២.៦២៥.៣៩៣</b>	<b>២១១.១៨៥.៧០២</b>	<b>៥២.៧១៤.៣៧២</b>	<b>២១២.១៧៥.៣៩១</b>
<b>មូលធន</b>					
ដើមទុន	១៧	២០.០០០.០០០	៨០.០០០.០០០	២០.០០០.០០០	៨០.០០០.០០០
ទុនបម្រុងតាមច្បាប់	១៨	៦.៦១៣.៥៧០	២៦.៦០៧.៤៣៧	៥.៥៩៩.៣៥០	២២.៥៣៣.៣៥៩
ខាតបង្គរ		(៨.៥៨៦.១៨៣)	(៣៤.៤២១.៤៨៩)	(៤.៨៩៣.១០២)	(១៩.៦០៦.៥១០)
លម្អៀងបង្គរពីការបកប្រែរូបិយប័ណ្ណ		-	១៥៧.៩៥៦	-	៤១១.៧៧៤
<b>មូលធនសរុប</b>		<b>១៨.០២៧.៣៨៧</b>	<b>៧២.១៦៣.៥០៤</b>	<b>២០.៧០៦.២៤៨</b>	<b>៨៣.៣៣៤.៦២៣</b>
<b>បំណុល និងមូលធនសរុប</b>		<b>៧០.៦៥២.៧៨០</b>	<b>២៨៣.៤២៤.៦០៦</b>	<b>៧៣.៤១៤.៦២០</b>	<b>២៧៥.៥១៣.៧៧២</b>

## របាយការណ៍ចំណូលពេញលេញ

សម្រាប់ការិយបរិច្ឆេទបញ្ចប់ថ្ងៃទី៣១ ខែធ្នូ ឆ្នាំ២០២៥

	កំណត់ សម្គាល់	២០២៥		២០២៤	
		ដុល្លារអាមេរិក	ពាន់រៀល	ដុល្លារអាមេរិក	ពាន់រៀល
ចំណូលការប្រាក់	១៩	៦.៧៥៩.៣៧៣	២៧.១១១.៨៤៥	១១.៦១០.៥១៣	៤៧.២៦៦.៣៩៨
ចំណាយការប្រាក់	២០	(៣.៣៨២.២៧៦)	(១៣.៥៦៦.៣០៩)	(៣.៩៥៥.៥៦២)	(១៦.១០៣.០៩៣)
ចំណូលការប្រាក់សុទ្ធ		៣.៣៧៧.០៩៧	១៣.៥៤៥.៥៣៦	៧.៦៥៤.៩៥១	៣១.១៦៣.៣០៥
ចំណាយកម្រៃ និងសេវាដើងសារ	១៧	(៤៦១.៤៣៧)	(១.៨៥០.៨២៤)	(២០១.៨៩៨)	(៨២១.៩១០)
ចំណូលប្រតិបត្តិការផ្សេងៗ	២២	២៨៨.៤៧២	១.១៥៧.០៦១	៤៩០.១៩៣	១.៩៩៥.៥៧៦
ចំណូលការប្រាក់សុទ្ធ		៣.២០៤.១៣២	១២.៨៥១.៧៧៣	៧.៩៤៣.២៤៦	៣២.៣៣៦.៩៧១
ចំណាយបុគ្គលិក	២៣	(២.៦៣១.៤១០)	(១០.៥៥៤.៥៨៦)	(២.៨៥៦.៦៧៨)	(១១.៦២៩.៥៣៦)
ចំណាយរំលស់	២៤	(៤៥៥.៤១០)	(១.៨២៦.៦៥០)	(៦៥៧.២១៤)	(២.៦៧៥.៥១៨)
ចំណាយទូទៅ និងរដ្ឋបាល	២៥	(១.៦៤៤.២៧២)	(៦.៥៩៥.១៧៥)	(៣.១០០.៣៨៣)	(១២.៦២១.៦៦០)
ការប្រែក្រឡប់ពីការថយចុះតម្លៃនៃ សមតុល្យនៅធនាគារផ្សេងៗ	៩	៥៣	២១៣	៥១.១៣០	២០៨.១៥០
ការខាតបង់ពីការថយចុះតម្លៃនៃ ឥណទាន និងបុរេប្រទានទៅអតិថិជន	២៦	(៩៣០.៥២០)	(៣.៧៣២.៣១៦)	(៣.០៥៦.១៣៥)	(១២.៤០០.៨១៦)
ការលុបចេញពីបញ្ជីនៃឥណទាន និងបុរេប្រទានទៅអតិថិជន		(៤០៩.០៣៩)	(១.៦៤០.៦៥៥)		
ខាតមុនបង់ពន្ធ		(២.៨៦៦.៤៦៦)	(១១.៤៩៧.៣៦៦)	(១.៦៦៦.០៣០)	(៦.៧៩២.៤០៩)
ពន្ធ	២៧	១៨៨.៦០៥	៧៥៦.៤៩៥	៤០៧.០៤៧	១.៦៥៧.០៨៨
ខាតសុទ្ធសម្រាប់ការិយបរិច្ឆេទ		(២.៦៧៧.៨៦១)	(១០.៧៤០.៨០១)	(១.២៥៨.៩៨៣)	(៥.១៣៥.៣២១)
ចំណូលពេញលេញផ្សេងៗ សុទ្ធនៃពន្ធ - ការបកប្រែរូបិយប័ណ្ណបរទេស	៦	-	(២៥៣.៨១៨)	-	(១.២៥៩.៩៤០)
ខាតពេញលេញសរុបក្នុងការិយបរិច្ឆេទ		(២.៦៧៧.៨៦១)	(១០.៩៩៤.៦១៩)	(១.២៥៨.៩៨៣)	(៦.៣៩៥.២៦១)

# របាយការណ៍បម្រែបម្រួលដួលធន

សម្រាប់កាលបរិច្ឆេទបញ្ចប់ថ្ងៃទី៣១ ខែធ្នូ ឆ្នាំ២០២៥

	ដើមទុន		ទុនបម្រុងតាមច្បាប់		ចំណេញរក្សាទុក(ខាតបង់)		លម្អៀងបង្កើត ការបកប្រែ រូបិយប័ណ្ណ		សរុប	
	ដុល្លារអាមេរិក	ពាន់រៀល	ដុល្លារអាមេរិក	ពាន់រៀល	ដុល្លារអាមេរិក	ពាន់រៀល	ពាន់រៀល	ដុល្លារអាមេរិក	ពាន់រៀល	
នាថ្ងៃទី១ ខែមករា ឆ្នាំ២០២៥	២០.០០០.០០០	៨០.០០០.០០០	-	-	១.៩៦៥.២៣១	៨.០៥២.១៧០	១.៦៧១.៧១៥	២១.៩៦៥.២៣១	៨៩.៧២៣.៨៨៥	
ខាតក្នុងកាលបរិច្ឆេទ	-	-	-	-	(១.២៥៨.៩៨៣)	(៥.១២៥.៣២១)	-	(១.២៥៨.៩៨៣)	(៧.៦៤៣.៦២១)	
ការបកប្រែរូបិយប័ណ្ណបរទេស	-	-	-	-	-	-	(១.២៥៩.៩៥០)	-	(១.២៥៩.៩៥០)	
ខាតពេញលេញសរុប	-	-	-	-	(១.២៥៨.៩៨៣)	(៥.១២៥.៣២១)	(១.២៥៩.៩៥០)	(១.២៥៨.៩៨៣)	(៦.៣៥៥.៦១១)	
ប្រតិបត្តិការជាមួយម្ចាស់ភាគហ៊ុនការ ផ្ទេរទៅទុនបម្រុងតាមច្បាប់ តំណាងឱ្យ	-	-	(៥.៥៩៨.៣៥០)	(២២.៥៣៣.៣៥៦)	៥.៥៩៨.៣៥០	២២.៥៣៣.៣៥៦	-	-	-	
ប្រតិបត្តិការជាមួយម្ចាស់ភាគហ៊ុន សរុប	២០.០០០.០០០	៨០.០០០.០០០	៥.៥៩៨.៣៥០	២២.៥៣៣.៣៥៦	(៥.៥៩៨.៣៥០)	(១៩.៦០៦.៥១០)	៤១១.៧៧៥	២០.៧០៥.២៥៨	៨៣.៣៣៨.៦២៣	
នាថ្ងៃទី១ ខែមករា ឆ្នាំ២០២៥	២០.០០០.០០០	៨០.០០០.០០០	៥.៥៩៨.៣៥០	២២.៥៣៣.៣៥៦	(៥.៥៩៨.៣៥០)	(១៩.៦០៦.៥១០)	៤១១.៧៧៥	២០.៧០៥.២៥៨	៨៣.៣៣៨.៦២៣	
ខាតសុទ្ធសម្រាប់កាលបរិច្ឆេទ	-	-	-	-	(២.៦៧៧.៧៦១)	(១០.៧៤០.៩០១)	-	(២.៦៧៧.៧៦១)	(១០.៧៤០.៩០១)	
លម្អៀងពីការបកប្រែរូបិយប័ណ្ណ	-	-	-	-	-	-	(២៥៣.៨១៨)	-	(២៥៣.៨១៨)	
ប្រតិបត្តិការជាមួយម្ចាស់ភាគហ៊ុន ការផ្ទេរទៅទុនបម្រុងតាមច្បាប់ តំណាងឱ្យប្រតិបត្តិការជាមួយ ម្ចាស់ភាគហ៊ុនសរុប	-	-	១.០១៥.២២០	៥.០៧៥.០៧៨	(១.០១៥.២២០)	(៥.០៧៥.០៧៨)	-	-	-	
នាថ្ងៃទី៣១ ខែធ្នូ ឆ្នាំ២០២៣	២០.០០០.០០០	៨០.០០០.០០០	៦.៦១៣.៥៧០	២៦.៦០៧.៤៣៧	(៨.៥៨៦.១៨៣)	(៣៤.៥២១.៤៨៦)	១៥៧.៩៥៦	១៨.០២៧.៣៨៧	៧២.៣៤៣.៩០៥	

## របាយការណ៍លំហូរសាច់ប្រាក់

សម្រាប់ការិយបរិច្ឆេទបញ្ចប់ថ្ងៃទី៣១ ខែធ្នូ ឆ្នាំ២០២៥

	កំណត់សម្គាល់	២០២៥		២០២៤	
		ដុល្លារអាមេរិក	ពាន់រៀល	ដុល្លារអាមេរិក	ពាន់រៀល
<b>លំហូរសាច់ប្រាក់ពីសកម្មភាពប្រតិបត្តិការ</b>					
ខាតមុនបង់ពន្ធ		(២.៨៦៦.៤៦៦)	(១១.៤៩៧.៣៩៦)	(១.៦៦៦.០៣០)	(៦.៧៨២.៤០៩)
និយ័តកម្ម៖					
រំលស់ទ្រព្យសម្បត្តិ និងបរិក្ខារ	១២	៤២៦.៨១៧	១.៧១១.៩៦៣	៤៨១.៧៧១	១.៩៦១.២៩០
សំវិធានធនសុទ្ធសម្រាប់ឥណទានបាត់បង់ និងសមតុល្យនៅធនាគារផ្សេងៗ		៩៣០.៤៦៧	៣.៧៣២.១០៣	២.៩៩៥.០០៥	១២.១៩២.៦៦៦
ការលុបចេញពីបញ្ជីឥណទាន និងបុរេប្រទានទៅអតិថិជន		៤០៩.០៣៩	១.៦៤០.៦៥៥	-	-
ចំណូលការប្រាក់	១៩	(៤៤.៨៣៣)	(១៧៩.៨២៥)	-	-
ចំណាយការប្រាក់	១៥	៣.៣៨២.២៧៦	១៣.៥៦៦.៣០៩	៣.៩៥៥.៥៦២	១៦.១០៣.០៩៣
រំលស់ទ្រព្យសកម្មអរូបី	១៣	២៨.៥៩៣	១១៤.៦៨៧	១៧៥.៤៤៣	៧១៤.២២៨
ចំណេញពីការបញ្ឈប់ទ្រព្យសម្បត្តិ និងបរិក្ខារ		(១៨២)	(៧៣០)	៦៦	២៦៩
ការខាតបង់ពីការថយចុះតម្លៃទ្រព្យសកម្មអរូបី		-	-	១.១៣១.៤៧៩	៤.៦០៦.៦៥៨
ចំណេញប្រតិបត្តិការមុនពេលបម្រែបម្រួលដើមទុនបង្វិល		២.២៦៥.៧១១	៩.០៨៧.៧៦៦	៧.០៧៣.៣៩៦	២៨.៧៩៥.៧៩៥
បម្រែបម្រួលដើមទុនបង្វិល					
ឥណទាន និងបុរេប្រទានទៅអតិថិជន		៣.១៤៧.៤៦៣	១២.៦៣០.៧៦៩	១.០៦៣.៩៤៥	៤.៣៣១.៣២០
ទ្រព្យសកម្មផ្សេងៗ		(៨៩.៧៨១)	(៣៦០.២៩៣)	(៧១.៩១៨)	(២៩២.៧៧៨)
បំណុលផ្សេងៗ		(៩៦.៨៦៧)	(៣៨៨.៧២៧)	២៩.៩១៨	១២១.៧៩៦
សាច់ប្រាក់បានមកពីប្រតិបត្តិការ		៥.២២៦.៥២៦	២០.៩៦៩.៥១៥	៨.០៩៥.៣៤១	៣២.៩៥៦.១៣៣
ពន្ធលើប្រាក់ចំណូលបានបង់		(១០៤.០៩៨)	(៤១៧.៥៣៦)	(១១៧.០៧០)	(៤៧៦.៥៩២)
ការប្រាក់បានបង់		(៣.៣៦៧.៩៩៩)	(១៣.៥០៩.០៤៥)	(៤.០៦៣.៤៥៤)	(១៦.៥៤២.៦៨៨)
សាច់ប្រាក់សុទ្ធបានមកពីសកម្មភាពប្រតិបត្តិការ		១.៧៥៤.៤២៩	៧.០៤២.៩៣៤	៣.៩១៤.៧២៧	១៥.៩៣៦.៨៥៣
<b>លំហូរសាច់ប្រាក់ពីសកម្មភាពវិនិយោគ</b>					
ការទិញទ្រព្យសម្បត្តិ និងបរិក្ខារ	១២	(៥៩.០១៧)	(២៣៦.៧១៧)	(៨៩.១៤៩)	(៣៦២.៩២៦)
សាច់ប្រាក់បានមកពីការបញ្ឈប់ទ្រព្យសម្បត្តិ និងបរិក្ខារ		៥២០	២.០៨៦	៨៨៥	៣.៦០៣
ការទិញទ្រព្យអរូបី	១៣	(៣.១០២)	(១២.៤៥២)	(៦.៤៩៦)	(២៦.៤៤៥)
ការប្រាក់បានទទួល		១៣.៩២៧	៥៥.៨៦១	-	-
សាច់ប្រាក់សុទ្ធប្រើក្នុងសកម្មភាពវិនិយោគ		(៤៧.៦៧២)	(១៩១.២១២)	(៩៤.៧៦០)	(៣៨៥.១៦៨)

## របាយការណ៍លំហូរសាច់ប្រាក់ (ត)

សម្រាប់ការិយបរិច្ឆេទបញ្ចប់ថ្ងៃទី៣១ ខែធ្នូ ឆ្នាំ២០២៥

	កំណត់ សម្គាល់	២០២៥		២០២៤	
		ដុល្លារអាមេរិក	ពាន់រៀល	ដុល្លារអាមេរិក	ពាន់រៀល
<b>លំហូរសាច់ប្រាក់ពីសកម្មភាពហិរញ្ញប្បទាន</b>					
ការដាក់ប្រាក់បញ្ញើមានកាលកំណត់		-	-	១.៦៥០.១៥៧	៦.៦៧៧.០៣៨
សាច់ប្រាក់បានមកពីប្រាក់កម្ចី		៥៨.៥៧២.៥៦៥	១៩៥.៥២៣.០៥៣	២៨.០០០.០០០	១១៣.៩៨៨.០០០
ការទូទាត់សងប្រាក់កម្ចី	១៥	(៥៨.៥៧២.៥៥៣)	(១៩៥.៥៥៩.០៥០)	(៣៧.៦៥៥.៣២០)	(១៥៣.២៩០.៧៣៧)
សាច់ប្រាក់សុទ្ធប្រើក្នុងសកម្មភាពហិរញ្ញប្បទាន		(៦.៥៧៤)	(២៥.៩៨៧)	(៨.០១០.១៧៣)	(៣៦.៦៦៨.៦៩៩)
<b>កំណើន/(កំហយ) សុទ្ធនៃសាច់ប្រាក់ និងសាច់ប្រាក់ សមមូល</b>		១.៧០០.២៧៨	៦.៨២៥.៧៣៦	(៥.១៥៥.២០៦)	(១៧.០៧៥.៦១៥)
<b>សាច់ប្រាក់ និងសាច់ប្រាក់សមមូលដើម ការិយបរិច្ឆេទ</b>		២.៥៥៥.៨៩៩	១០.២៨៣.៥៦៨	៦.៧៥៩.១០៥	២៧.៥៧០.០៩៥
លម្អៀងពីការបកប្រែរូបិយប័ណ្ណ		-	(៣៣.១៧៩)	-	(២១២.០១៣)
<b>សាច់ប្រាក់ និងសាច់ប្រាក់សមមូលចុងការិយបរិច្ឆេទ</b>		៥.២៥៥.១៧៧	១៧.០៧៦.០២៥	២.៥៥៥.៨៩៩	១០.២៨៣.៥៦៨
<b>សាច់ប្រាក់ និងសាច់ប្រាក់សមមូលរួមមាន៖</b>					
	<b>កំណត់ សម្គាល់</b>	<b>២០២៥</b>		<b>២០២៤</b>	
		ដុល្លារអាមេរិក	ពាន់រៀល	ដុល្លារអាមេរិក	ពាន់រៀល
សាច់ប្រាក់ក្នុងដៃ	៧	១៥០.៥១០	៥៦៣.៨៦៧	១៣១.៥៣២	៥២៩.៥១៦
សមតុល្យនៅធនាគារជាតិនៃកម្ពុជា (មិនរួមបញ្ចូលប្រាក់តម្កល់តាមច្បាប់)	៨	៣.០៧៦.៩៩៥	១២.៣៥៧.៩៧៧	១.៣៨០.១៩៥	៥.៥៥៥.២៨១
សមតុល្យនៅធនាគារផ្សេងៗ (មិនរួមបញ្ចូលការប្រាក់បង្កត្រូវទទួល)	៩	១.០៣៧.៦៧៣	៥.១៦៥.១៨១	១.០៥៣.១៧៣	៥.១៩៨.៧៧១
		៥.២៥៥.១៧៧	១៧.០៧៦.០២៥	២.៥៥៥.៨៩៩	១០.២៨៣.៥៦៨



# បណ្តាញសាខា

## ទីស្នាក់ការកណ្តាល

អគារ ប៊ី-វ៉ាយ ជាន់ផ្ទាល់ដី - ជាន់ទី៥ មហាវិថីព្រះនរោត្តម សង្កាត់ទន្លេបាសាក់ ខណ្ឌចំការមន រាជធានីភ្នំពេញ។ លេខទំនាក់ទំនង៖ 023-213-900

### សាខាស្រុកអង្គស្នួល

ភូមិចុងបង្កោល ឃុំបែកចាន ស្រុកអង្គស្នួល ខេត្តកណ្តាល  
លេខទំនាក់ទំនង៖ 023-729-711

### សាខាស្រុកកណ្តាលស្ទឹង

ភូមិសៀមរាប ឃុំសៀមរាប ស្រុកកណ្តាលស្ទឹង ខេត្តកណ្តាល  
លេខទំនាក់ទំនង៖ 024-900-135

### សាខាស្រុកខ្សាច់កណ្តាល

ភូមិព្រែកតាមាក់ ឃុំព្រែកតាមាក់ ស្រុកខ្សាច់កណ្តាល  
ខេត្តកណ្តាល លេខទំនាក់ទំនង៖ 024-900-131

### សាខាក្រុងច្បារមន

ភូមិប្រឹកម្មករ សង្កាត់ការធំ ក្រុងច្បារមន ខេត្តកំពង់ស្ពឺ  
លេខទំនាក់ទំនង៖ 025-210-229

### សាខាក្រុងឧដុង្គម៉ែជ័យ

ភូមិស្រះកែវ សង្កាត់វាំងចាស់ ក្រុងឧដុង្គម៉ែជ័យ ខេត្តកំពង់ស្ពឺ  
លេខទំនាក់ទំនង៖ 025-218-282

### សាខាស្រុកបរសេដ្ឋ

ភូមិផ្សារស្លាប់លែង ឃុំស្វាយពោរ ស្រុកបរសេដ្ឋ ខេត្តកំពង់ស្ពឺ  
លេខទំនាក់ទំនង៖ 025-900-110

### សាខាស្រុកថ្កូវ

ភូមិមនោរម្យ ឃុំមនោរម្យ ស្រុកថ្កូវ ខេត្តកំពង់ស្ពឺ  
លេខទំនាក់ទំនង៖ 025-900-119

### សាខាស្រុកជើងព្រៃ

ភូមិប៉ាណា ឃុំសុទិញ ស្រុកជើងព្រៃ ខេត្តកំពង់ចាម  
លេខទំនាក់ទំនង៖ 042-900-110

### សាខាស្រុកត្រាំកក់

ភូមិអង្គតាសោម ឃុំអង្គតាសោម ស្រុកត្រាំកក់ ខេត្តតាកែវ  
លេខទំនាក់ទំនង៖ 032-215-215

### សាខាស្រុកបាទី

ភូមិព្រៃហែក ឃុំសួរតី ស្រុកបាទី ខេត្តតាកែវ  
លេខទំនាក់ទំនង៖ 032-900-118

### សាខាក្រុងកំពត

ភូមិស្វាយធំ សង្កាត់ត្រាំងអំពិល ក្រុងកំពត ខេត្តកំពត  
លេខទំនាក់ទំនង៖ 033-900-110

### សាខាខេត្តសៀមរាប

ភូមិចុងកៅស៊ូ សង្កាត់ស្ពឺក្រាម ក្រុងសៀមរាប ខេត្តសៀមរាប  
លេខទំនាក់ទំនង៖ 063-756-722

### សាខាក្រុងសិរីសោភ័ណ

ភូមិ៣ សង្កាត់ព្រះពន្លា ក្រុងសិរីសោភ័ណ ខេត្តបន្ទាយមានជ័យ  
លេខទំនាក់ទំនង៖ 054-900-112

### សាខាក្រុងប៉ោយប៉ែត

ភូមិប៉ាលីលេយ្យ២ សង្កាត់ប៉ោយប៉ែត ក្រុងប៉ោយប៉ែត  
ខេត្តបន្ទាយមានជ័យ លេខទំនាក់ទំនង៖ 054-900-110

### សាខាស្រុកពាមរក់

ភូមិព្រែកវាំង ឃុំបន្តិចប្រាសាទ ស្រុកពាមរក់ ខេត្តព្រៃវែង  
លេខទំនាក់ទំនង៖ 043-900-118

### សាខាស្រុកស្វាយអន្ទរ

ភូមិស្វាយអន្ទរទី១ ឃុំស្វាយអន្ទរ ស្រុកស្វាយអន្ទរ  
ខេត្តព្រៃវែង លេខទំនាក់ទំនង៖ 023-729-711

# គ្រឹះស្ថានមីក្រូហិរញ្ញវត្ថុ ប៊ីអេនខេស៊ី (ខេមបូឌា) ភីអិលស៊ី

អគារ ប៊ី-រ៉ាយ ជាន់ផ្ទាល់ដី - ជាន់ទី៤ មហាវិថីព្រះនរោត្តម សង្កាត់ទន្លេបាសាក់

ខណ្ឌចំការមន រាជធានីភ្នំពេញ

ទូរស័ព្ទលេខ៖ 023-213-900

អ៊ីម៉ែល៖ [hq.info@bnkcmfi.com](mailto:hq.info@bnkcmfi.com)

គេហទំព័រវេបសាយ៖ [www.bnkcmicrofinance.com.kh](http://www.bnkcmicrofinance.com.kh)



# ANNUAL REPORT.